

Rapport d'activité
2021

Action
Tank
Entreprise
& Pauvreté

Innover dans la lutte contre la pauvreté



Rapport d'activité 2021

SOMMAIRE

- 03 Mots des co-présidents
- 04 Présentation de l'association
- 07 Ils nous ont soutenus en 2021
- 08 L'écosystème de l'Action Tank
- 10 Nos champs d'action
- 11 Notre ambition
- 12 Notre expertise
- 14 Bilan de l'année 2021 : vie de l'association
- 16 Focus : Publication d'un Guide pratique sur les modèles économiques inclusifs
- 20 Bilan de l'année 2021 : avancées de nos programmes
- 22 Le Conseil d'Administration
- 23 Pages Programmes
- 52 Perspectives pour l'année 2022
- 54 L'équipe de l'Action Tank



Action
Tank
Entreprise
& Pauvreté

Innové dans la lutte contre la pauvreté



Martin Hirsch

Directeur Général de IAP-HP
Ancien Haut Commissaire
aux Solidarités actives contre
la pauvreté

Emmanuel Faber

Président de l'International
Sustainability Standards Board
Ancien CEO de Danone,
2017-2021

MOTS DES CO-PRÉSIDENTS

A la fin d'une année 2020 mouvementée, nous exprimons notre souhait de voir les projets de l'Action Tank faire résonance dans les sphères privées et publiques. A bien des égards, il a été exaucé, comme le montrent l'aboutissement du partenariat entre le programme Malin et la Caisse Nationale d'Allocations Familiales, ou encore les nouveaux partenariats noués par l'Action Tank avec la Caisse Nationale d'Allocation Vieillesse ou la Métropole de Lyon, témoins de l'intérêt que suscitent la méthodologie de l'Action Tank et les résultats des programmes les plus matures accompagnés.

Avec les récentes annonces relatives au prix de l'énergie, la question du pouvoir d'achat et de la hausse des dépenses contraintes revient au cœur du débat public. Cette soutenabilité du « prix » des biens et services essentiels est le fondement de la création de l'Action Tank.

Mais la question n'est pas uniquement celle des dépenses et du niveau de prix : comme l'Action Tank l'explique avec le rapport paru en novembre 2021, Modèles économiques inclusifs : guide pratique, de nombreux leviers peuvent être mobilisés pour repenser les offres de biens et services essentiels et les rendre plus accessibles à tous. Changer les modalités contractuelles, construire des partenariats publics-privés innovants pour repenser la distribution des produits, proposer des approches reposant sur une logique de coûts évités... sont autant de pistes que l'Action Tank explore depuis maintenant plus de 10 ans.

Alors que le défi qui est devant nous est aussi celui d'une transition en faveur d'une économie moins consommatrice de ressources et plus respectueuse du vivant, de nouveaux mécanismes sont à mettre en place, sans exacerber les phénomènes d'exclusion des populations les plus fragiles et les plus modestes.

Les apprentissages des programmes pilotés et accompagnés par l'Action Tank nourrissent cette conviction que de nouveaux modèles d'action inclusifs, montés avec des écosystèmes de partenaires innovants, dont de grandes entreprises et de grandes agences du service public, sont possibles. Nous ne pouvons que souhaiter en apporter de nouvelles preuves, encore, en 2022.

L'Action Tank Entreprise et Pauvreté, association loi 1901, créée en novembre 2010, développe de nouveaux outils et de nouvelles offres ayant un impact sur la réduction de la pauvreté et de l'exclusion en France, et susceptibles d'être déployés à grande échelle. L'Action Tank constitue également un espace de partage et d'apprentissage pour son écosystème de partenaires.

LES 3 PILIERS DE L'ACTION TANK



Pilier N°1

Nouveaux modèles inclusifs : innover contre la pauvreté

Offres inclusives, pratiques à impact, outils servant à l'action publique : l'Action Tank développe des modèles divers pour améliorer l'inclusion économique et sociale.



Pilier N°2

Création de nouveaux écosystèmes

Pour chacun des programmes développés, la création d'alliances mobilisant des acteurs divers sur leurs expertises clés permet le développement de nouveaux modèles inclusifs.



Pilier N°3

Preuve par l'expérimentation

L'expérimentation est une étape clé de notre approche. Les projets pilotes permettent de valider le choix du modèle économique et opérationnel ou de l'amender en fonction des leviers identifiés.



1 Nouveaux modèles inclusifs pour innover dans la lutte contre la pauvreté



Initialement créé autour de l'ambition d'inventer de nouveaux modèles économiques pérennes permettant la réduction des dépenses des ménages pauvres, l'Action Tank a développé son activité sur 3 types de modèles qui améliorent l'inclusion économique et sociale de ménages en situation de pauvreté ou à risque d'exclusion.



Offres inclusives

Des offres de marché destinées à des publics spécifiques, conçues pour rendre plus accessibles des biens et services essentiels existants.



Pratiques à impact

Au sein d'une organisation, transformations de pratiques professionnelles qui enrichissent les activités et métiers existants ou créations de nouvelles activités, qui visent un impact social.



Outils d'action publique

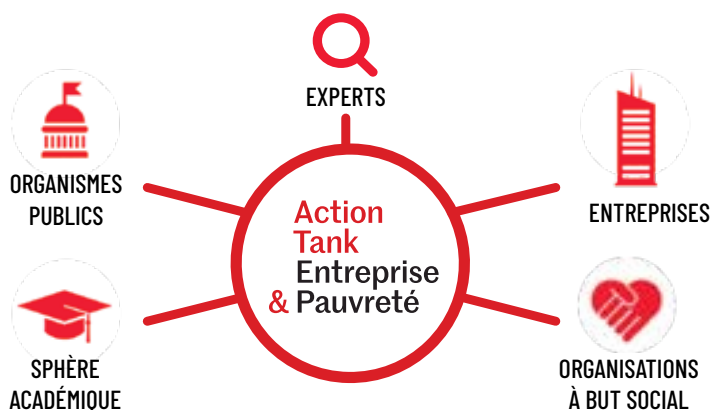
Des outils et des méthodes qui accélèrent et enrichissent l'action publique pour maximiser l'impact social des politiques publiques et leur inclusivité.

2 Création de nouveaux écosystèmes



L'Action Tank est une initiative collaborative qui réunit entreprises, acteurs publics, associations et monde académique, qui se rencontrent régulièrement au travers de nos comités de pilotage et de nos échanges thématiques.

D'autre part, le rôle de l'Action Tank est de faire émerger de nouveaux groupes de travail et de nouveaux partenariats au travers des différents projets conduits et appuyés par l'association, qui permettent l'émergence de modèles inclusifs innovants. Par exemple : un partenariat entre un constructeur automobile et des organismes de microcrédit, ou entre des associations d'aide à la rénovation de l'habitat et un distributeur de matériel électrique.



3 La preuve par l'expérimentation



L'Action Tank met en œuvre une démarche projet centrée sur sa volonté d'expérimenter les solutions conçues avec les partenaires. Cela permet d'abord d'ajuster les éléments clés d'un modèle inclusif mais aussi de démontrer sa pertinence en vue d'un déploiement à grande échelle.



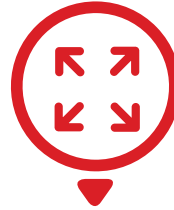
Design

Une phase d'identification des ménages cibles et de conception de solutions au travers de groupes de travail, incluant l'étude des besoins sociaux et l'analyse de données, la modélisation de processus et de critères d'éligibilité, et la mobilisation de partenaires.



Expérimentation

Une fois les contours du modèle définis, l'Action Tank appuie la mise en œuvre d'un test « grandeur nature » du modèle au travers d'un projet pilote. Nous proposons des ajustements tant sur les processus que sur l'offre ou la démarche proposée.



Déploiement

Lorsque la phase d'expérimentation a permis d'aboutir à une solution pertinente avec l'impact social souhaité, le projet passe en phase de déploiement.

Les partenariats sont renforcés et de nouveaux outils projet sont mis en place pour accompagner le déploiement du modèle.



Les dépenses pré-engagées

représentent

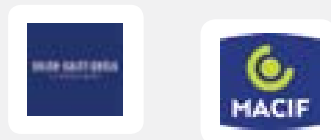
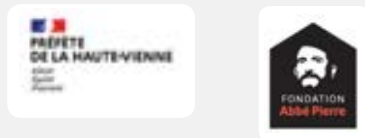
61%

du revenu des ménages pauvres

9 domaines d'intervention

13 entreprises

membres de l'Action Tank



ILS NOUS ONT SOUTENUS EN 2021



L'ÉCOSYSTÈME DE L'ACTION TANK

L'ÉCOSYSTÈME DE L'ACTION TANK RASSEMBLE :

/ Des entreprises volontaires,
avec un soutien de la direction
générale et impliquant des équipes
opérationnelles

/ Des agences publiques
et des collectivités

/ Des professionnels du secteur
social et de la lutte contre la
pauvreté : associations, structures
d'insertion, etc

/ Des agences et des cabinets
qui ont réalisé des études et des
missions en pro-bono pour le
compte de l'Action Tank

/ Des acteurs du monde
académique dont HEC, partenaire
historique de l'Action Tank





HEC
PARIS
Society & Organizations



SPHÈRE
ACADÉMIQUE

Action
Tank
Entreprise
& Pauvreté

BCG BOSTON
CONSULTING
GROUP



▶ EXPERTS

Linklaters

“opinionway”

ORGANISMES
PUBLICS


















NOS CHAMPS D'ACTION

Pour agir sur les dépenses contraintes



Alimentation



Logement



Services bancaires



Numérique



Assurance



Mobilité

Pour agir sur les facteurs de fragilité socio-économique



Lien social



Emploi



Vieillesse



Enfance



Logement

NOS AMBITIONS

Mettre en œuvre des leviers concrets qui favorisent l'inclusion économique

Pour lutter contre la pauvreté et l'exclusion, nos modèles inclusifs cherchent à avoir un impact sur 3 axes

Accessibilité



Nos modèles inclusifs lèvent les barrières à l'accès aux produits, services et aides sociales en développant un ciblage spécifique des publics, des parcours et conditions de souscription simplifiés...

Pouvoir d'agir



Nos modèles inclusifs créent des parcours adaptés aux ménages modestes et favorisent leur autonomie : information, formation...

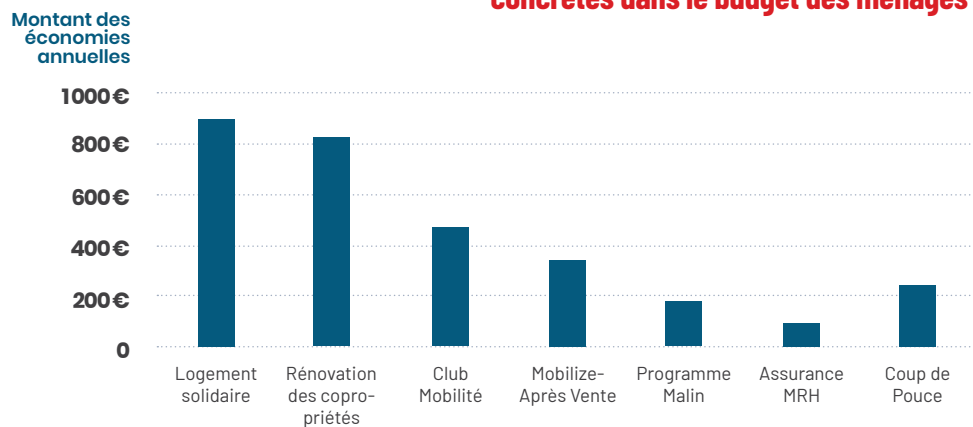
Baisse des coûts



Nos modèles inclusifs portés par les grandes entreprises proposent des produits ou services essentiels à prix réduit sans dégrader leur qualité.

Agir pour le budget des ménages modestes

Nos modèles inclusifs visent à générer des économies annuelles concrètes dans le budget des ménages



LE DESIGN ET LE DÉPLOIEMENT DE MODÈLES INNOVANTS POUR LUTTER CONTRE LA PAUVRETÉ

NOTRE EXPERTISE

Notre rôle

Selon les projets, les modalités d'accompagnement de l'Action Tank diffèrent :

- Contributeur et conseiller
- Soutien méthodologique d'une équipe projet, co-pilote
- Pilote opérationnel principal et/ou producteur de résultats

Selon l'état d'avancement d'un projet, notre rôle peut se traduire par les actions suivantes :



DESIGN

- Caractériser des problématiques sociales qui ne trouvent pas de réponse satisfaisante aujourd'hui
- Développer des stratégies de ciblage des publics pauvres
- Concevoir des parcours bénéficiaire adaptés, de l'information à la souscription



EXPÉRIMENTATION

- Déterminer les hypothèses clés à tester et les modalités de collecte de données
- Mobiliser de nouveaux partenaires, en valorisant leur savoir-faire et en les associant à la conception des solutions
- Mettre en œuvre des expérimentations et accompagner l'évaluation de l'expérimentation



DÉPLOIEMENT

- Concevoir des stratégies de déploiement et de diffusion des connaissances
- Définir des processus et des outils qui accompagnent le « changement d'échelle » des modèles



En 2021, le travail partenarial avec l'Action Tank nous a permis de comprendre les différents modèles d'habitat inclusif à destination des personnes âgées ou en situation de handicap, d'identifier les modèles pertinents au regard du contexte territorial de la Seine-Saint-Denis et de définir des leviers de développement et une feuille de route pour répondre aux forts besoins d'habitat adapté abordable sur le département.

Clotilde COTTINEAU,
Directrice de l'autonomie des personnes âgées
et des personnes handicapées,
Conseil départemental de la Seine-Saint-Denis



L'Action Tank nous a appuyés dans la mobilisation de partenaires, comme Pôle Emploi, les banques ou les bailleurs sociaux, qui sont des relais essentiels pour faire connaître Coup de Pouce auprès des ménages cibles.

Gaëlle LE VU,
Directrice de la Communication et RSE
d'Orange France, Membre des conseils
d'administration de la Fondation Orange
et de l'Action Tank Entreprise et Pauvreté

Nos outils



- > **Modélisation** économique
- > **Modélisation** de processus opérationnel

- > Collecte et analyse de **données**
- > **Analyse territoriale**
- > **Benchmark** de pratiques



- > **Enquête** usager et protocoles d'**observation** terrain
- > Atelier de **co-construction** et de créativité
- > **Prototypage** de solutions

- > Création d'outil **data**
- > **Outils de pilotage** et de suivi d'impact



Durant cette année 2021, Renault Group s'est engagé sur un développement ambitieux de son offre de mobilité inclusive et solidaire dans le cadre du programme Caremakers. L'offre est portée par le Club Mobilité, et l'Action Tank soutient Renault Group dans la définition de la stratégie de déploiement du programme et apporte son regard sur la structuration opérationnelle du projet avec les différents partenaires : prescripteurs, micro-financeurs et réseau des garages solidaires.

Jean-François MARTIN, **”**
Responsable business solidaire,
Renault Group



Le soutien de l'Action Tank, par l'apport d'outils, l'appui méthodologique et la participation à l'animation du réseau d'acteurs locaux, est important dans la mise en œuvre de cette démarche collective de lutte contre le sans-abrisme, et nous permet d'avoir une meilleure connaissance des besoins des ménages sans-domicile sur le territoire.

Patricia VIALE, **”**
Cheffe du service logement, hébergement,
personnes vulnérables,
Direction départementale de l'emploi,
du travail, des solidarités et de la protection
des populations de la Haute-Vienne



La Métropole dispose d'un coffre-fort de données brutes, mais se restreint à en composer la combinaison. Cette expérimentation avec l'Action Tank nous permettra de mieux comprendre l'expérience des jeunes majeurs, et également d'améliorer notre gestion des données et d'avancer vers une culture data.



Gaétan GORY, **”**
Chef de projet Observatoire
Métropolitain des Solidarités,
Métropole de Lyon

Et notre singularité

Un réseau de partenaires engagés avec lequel dialoguer

Des temps d'échanges dédiés entre pairs porteurs de projet

Du retour d'expérience projet fort de 10 ans !

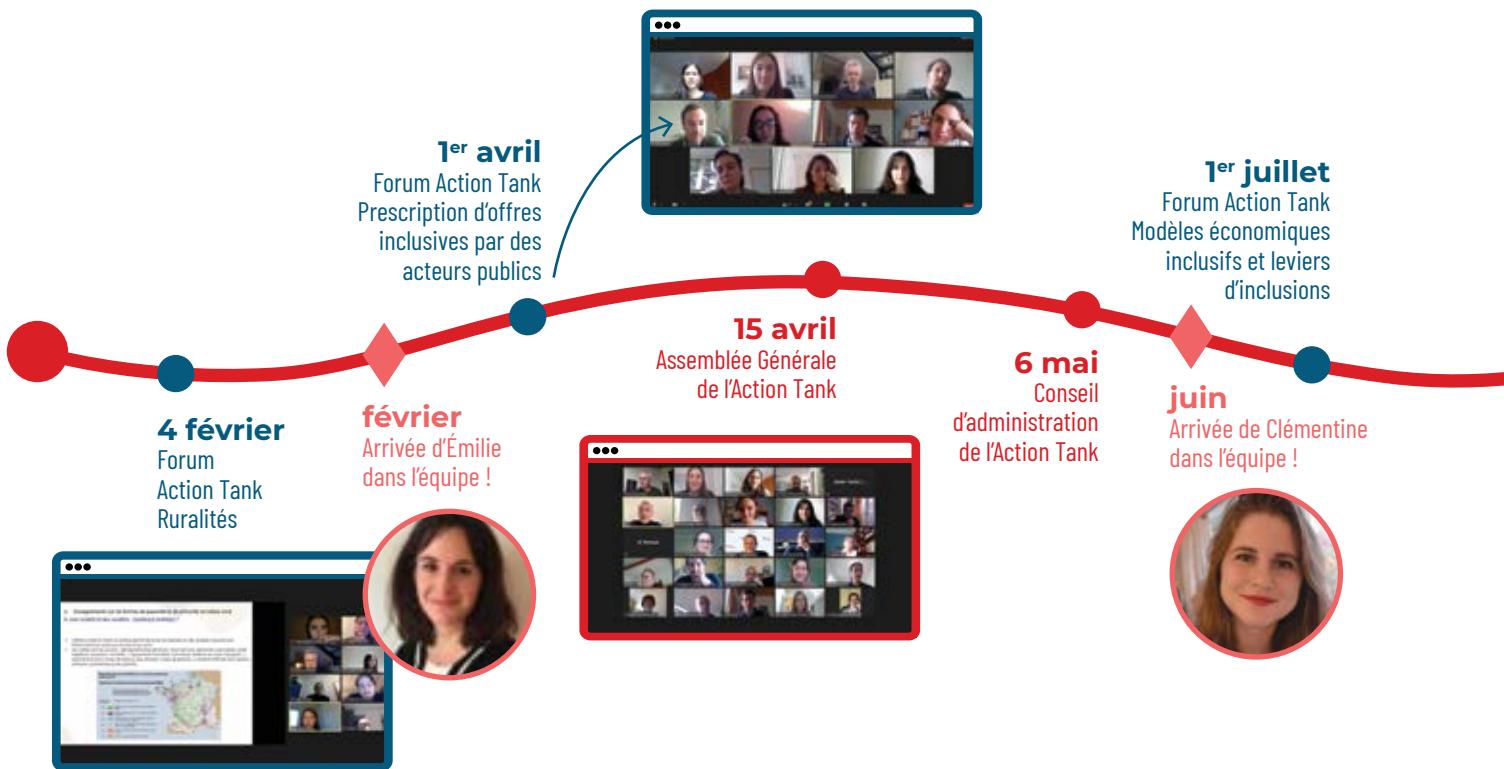
Une instance de gouvernance dans laquelle s'engagent nos entreprises membres

VIE DE L'ASSOCIATION

BILAN DE L'ANNÉE 2021

L'année 2021 a été cadencée par les nouveaux temps forts mis en place l'année précédente, avec des Forums thématiques tous les 2-3 mois ouverts à notre écosystème de partenaires, la sortie d'un nouveau rapport qui partage l'expérience et les enseignements de l'Action Tank dans la construction de programmes inclusifs, un Webinaire « temps fort » de la fin d'année, et plusieurs arrivées dans l'équipe !

14
56





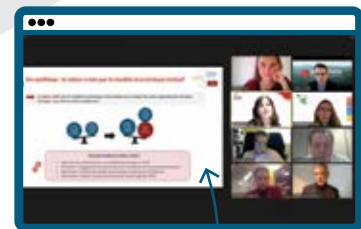
septembre
Arrivée de Céline dans l'équipe !



octobre
La Macif devient membre de l'Action Tank !



9 novembre
Publication du « Guide pratique : Modèles économiques inclusifs »

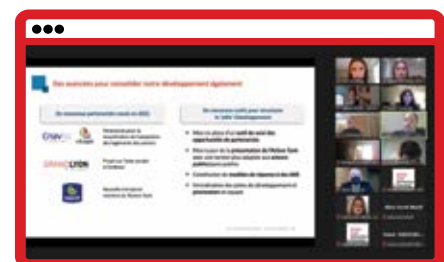


16 novembre
Webinaire « Modèles économiques inclusifs : l'exemple du Club Mobilité »

16 septembre
Team-building et kick-off de rentrée pour l'équipe Action Tank !



2 décembre
Conseil d'administration de l'Action Tank



PUBLICATION DU GUIDE PRATIQUE :

Modèles économiques inclusifs

Depuis 10 ans, l'Action Tank Entreprise & Pauvreté développe de nouveaux modèles économiques inclusifs, conçus pour contribuer à la lutte contre la pauvreté, en rendant des biens et services essentiels plus accessibles à des publics fragiles et impliquant des grandes entreprises. Sur le marché, le modèle économique inclusif a pour résultat de créer une offre inclusive à laquelle un ménage fragile peut souscrire.

Poursuivant l'effort de diffusion de connaissances engagé en 2020 avec la sortie d'un Livre Blanc sur les formes de pauvreté et la stratégie de ciblage des publics des programmes inclusifs, l'Action Tank a sorti en 2021 un 2ème rapport tiré de son retour d'expérience : un guide pratique, dédié aux modèles économiques inclusifs, pour mieux appréhender la conception et le déploiement de ces modèles.



CE GUIDE PRATIQUE S'ORGANISE EN 3 TEMPS :

- 1) Comprendre, s'appropriier et définir la « **raison d'être** » d'un modèle économique inclusif,
- 2) Construire son modèle d'opération en identifiant **les leviers d'inclusion économique** mobilisables, puis définir les modalités de déploiement,
- 3) Qualifier et évaluer **la valeur créée** par ces modèles.



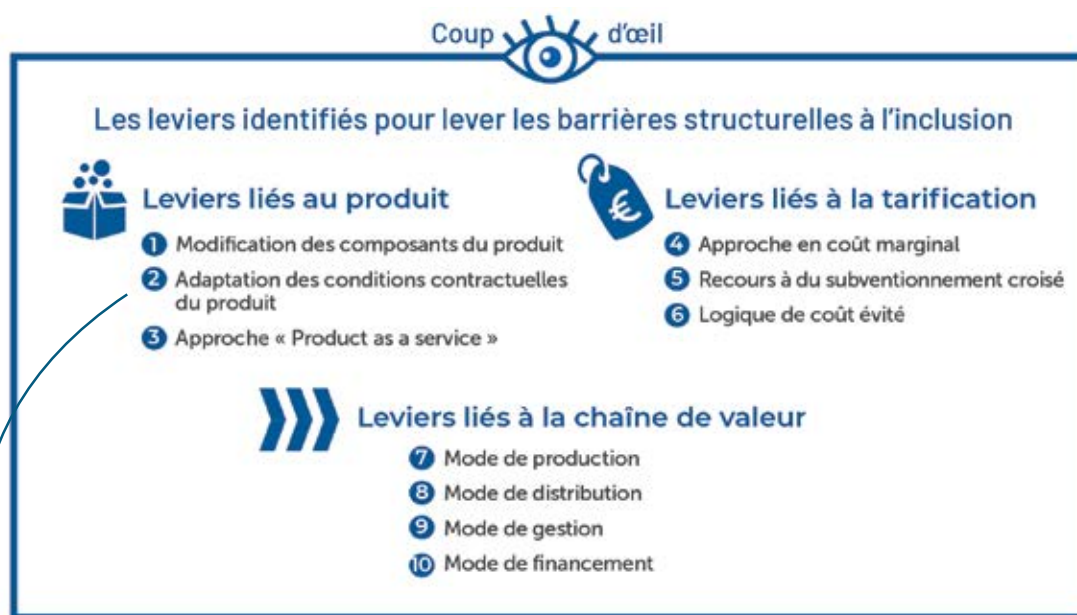
Le guide traite plus particulièrement des modèles économiques inclusifs portés par de grandes entreprises.

Un grand nombre d'enseignements s'applique toutefois à d'autres formes de modèles économiques inclusifs.

EXTRAIT :

Les 10 leviers identifiés par l'Action Tank pour lever les barrières structurelles à l'inclusion (barrières liées à la structure du marché)

Les « leviers » sont des caractéristiques ou des modes de développement de l'offre inclusive. Ces différents « leviers », qui agissent sur les composantes de l'offre, permettent de faire baisser le coût de l'offre pour qu'il soit plus supportable pour le ménage ciblé, qu'elle soit plus en adéquation avec ses besoins, et que le parcours d'accès soit facilité.



2 Adaptation des conditions contractuelles du produit

Exemple : L'offre Coup de Pouce Livebox d'Orange

Les travaux menés en partenariat avec Orange et des partenaires associatifs de terrain, concernant l'accès au numérique de ménages en situation de précarité économique, ont révélé que l'obligation d'engagement sur une période de deux ans est un frein important à la souscription d'un accès internet à domicile pour des ménages dont les revenus sont faibles et parfois instables, et qui ne peuvent donc s'engager sur une telle durée. L'offre Coup de Pouce Livebox, développée pour faciliter l'accès à internet des ménages à domicile (au travers d'un contrat de type « box internet » notamment) a donc été construite sans conditions d'engagement – les clients qui bénéficient de l'offre Coup de Pouce Livebox peuvent résilier leur contrat à tout moment sans aucun frais.



> Pour retrouver nos analyses en détail, des exemples et des conseils pratiques : téléchargez notre Guide pratique complet en accès libre sur notre site

https://www.at-entreprise-pauvrete.org/toutes-nos-publications/modeles_economiques_inclusifs_guide_pratique/

LES AVANCÉES DE NOS PROGRAMMES

BILAN DE L'ANNÉE 2021

De nouveaux projets pour faire face aux défis du vieillissement, des impayés et de la protection de l'enfance

- Un nouveau projet de recherche-action a démarré avec le bailleur social Seine-Saint-Denis habitat, sur la **prévention des expulsions locatives**. En 2021, 3 projets de recherche-action sur ce sujet étaient en cours avec la contribution de l'Action Tank. Les projets visent à la fois à identifier des leviers de prévention pour les **bailleurs sociaux** et les **conseils départementaux**, et pour mettre en perspective les critères d'attribution du logement social et les situations d'impayés observées chez une quinzaine de bailleurs sociaux. Sur ce deuxième axe, l'Action Tank réalise **une étude soutenue par la Délégation interministérielle à l'hébergement et l'accès au logement, la Fédération Nationale des Caisses d'Épargne, et par la Fondation Abbé Pierre**.
- L'Action Tank a accompagné le **Conseil Départemental de la Seine-Saint-Denis** dans la construction de sa feuille de route concernant **l'habitat inclusif** tout au long de l'année 2021.
- En décembre 2021, l'Action Tank a lancé un partenariat avec la **Délégation interministérielle à la prévention et à la lutte contre la pauvreté (DIPLP)** et la **Métropole de Lyon** pour lancer une première expérimentation concernant **l'aide sociale à l'enfance (ASE)** : l'enjeu est d'améliorer la performance sociale de l'ASE grâce à une analyse des données sur les profils et les parcours des enfants pendant et après leur prise en charge.

CHIFFRES CLÉS

Habitat inclusif



L'enjeu : 90% des français souhaitent vieillir chez eux le plus longtemps possible.



280 000 seniors habitent en Seine-Saint-Denis et sont concernés par les actions qui découleront de la feuille de route Habitat Inclusif du Conseil Départemental.

Solvabilité des demandeurs dans le parc social



L'enjeu : en 2018, 286 000 ménages en impayés de plus de 3 mois étaient recensés.



14 bailleurs sociaux mobilisés dans le cadre d'une analyse visant à identifier les pratiques d'attribution les plus inclusives possibles.

Trois programmes d'offres inclusives en phase de massification

- Le **Programme Malin**, porté par l'association Programme Malin et auquel l'Action Tank Entreprise & Pauvreté apporte un soutien méthodologique, a franchi une étape clé à l'été 2021 avec le **lancement d'un emailing national par la Caisse Nationale d'Allocations Familiales**, dont le premier envoi a été fait en juin 2021. Cet emailing national, destiné aux parents de jeunes bébés, pour faire connaître le programme, a permis d'augmenter de façon exponentielle le nombre de ménages inscrits au Programme Malin (+5000 inscriptions par mois entre juillet et décembre 2021).
- L'offre de location de véhicule neuf avec option d'achat de **Renault Group**, opérée par le **Club Mobilité** et accompagnée par l'Action Tank, a atteint les **1000 véhicules livrés en juin 2021**. Cette belle étape franchie fait écho aux engagements pris par Luca de Meo, directeur général de Renault Group, en avril 2021 à l'occasion de l'Assemblée Générale des actionnaires : plusieurs milliers de véhicules livrés par an à l'horizon 2025.
- L'**offre Coup de Pouce Livebox d'Orange**, conçue pour lutter contre l'exclusion numérique, et distribuée dans toute la France depuis fin 2020, a atteint les **10 000 bénéficiaires en 2021**. L'offre dénombre plus de 1000 nouvelles inscriptions par mois.

CHIFFRES CLÉS

Programme Malin



L'enjeu : 25% des familles pauvres remplacent le lait maternisé par du lait de vache de manière trop précoce avant la fin de la première année de l'enfant.

Résultats du programme

58 000 enfants bénéficiaires (+130% en 2021) du Programme MALIN (alimentation).

Seulement **4%** des familles bénéficiaires remplacent le lait maternisé de façon trop précoce.

Club Mobilité



Le Club Mobilité
Appré - Entreprise Solidaire d'Unik Socialis

L'enjeu : 50% de refus d'emploi en raison d'un problème de mobilité chez les personnes à bas revenus.

Résultats du programme

Plus de 1300 véhicules livrés depuis le lancement du programme.

60,5% des bénéficiaires du Club Mobilité considèrent que leur situation professionnelle s'est globalement améliorée depuis l'obtention du véhicule (contre 33% des non-bénéficiaires).

Coup de Pouce Livebox



L'enjeu : près de 24% des ménages à bas revenus ne sont pas équipés d'internet à la maison.

Résultats du programme

Plus de 10 000 bénéficiaires de l'offre Coup de Pouce (accès au numérique).

15% des bénéficiaires de l'offre dans la phase d'expérimentation sont des primo-accédants à l'internet à la maison.

LES AVANCÉES DE NOS PROGRAMMES

BILAN DE L'ANNÉE 2021

L'accès au logement, un engagement qui prend corps à travers nos programmes

- L'année 2021 a été une année importante pour le programme Le Logement Solidaire, avec un événement en avril marquant la « première pierre » du projet pilote de construction de logements sociaux « Les Jardins de Stains » (93). La démarche Le Logement Solidaire vise à **produire des logements plus accessibles** grâce à une meilleure adaptation aux besoins du territoire, et **plus abordables**, grâce à une optimisation de son coût global sur le long terme. Ce projet a aussi fait l'objet d'un rapport d'évaluation remis aux partenaires, dont **Bouygues Bâtiment Île-de-France Habitat Social** et **Seine-Saint-Denis habitat**.



« L'opération des Jardins de Stains a été un véritable laboratoire d'innovation pour Seine-Saint-Denis habitat : dans la manière de piloter le projet, à travers les innovations techniques déployées dans les bâtiments ou dans l'implication future des locataires à la cogestion de cet ensemble immobilier. Ces innovations portent leur fruit et valident l'engagement initial de Seine-Saint-Denis habitat sur ce projet, avec un coût du logement diminué de 15% pour les futurs locataires en comparaison d'un projet neuf similaire. La démarche a ainsi permis des enseignements très concrets qui ont vocation à être appliqués sur toutes nos opérations. »

Lucas COLOMBIES,
Chef du service Innovations,
Seine-Saint-Denis habitat

- **La démarche SynchrØ**, conçue par l'Action Tank depuis 2019, est désormais expérimentée dans l'agglomération de Limoges. Ce programme a vocation à permettre aux collectivités d'avoir une **vision dynamique et exhaustive des besoins liés au logement sur le territoire**, pour assurer un meilleur pilotage des actions de **lutte contre le sans-abrisme** et de nouvelles solutions pour l'accès au logement pérenne.

CHIFFRE CLÉ

Lutte contre le sans-abrisme



L'enjeu : 150 000 sans-domicile sont éligibles au logement en France en 2020.



Expérimentation

5 partenaires engagés à Limoges dans le suivi des besoins des ménages sans-domicile et la production d'une vision exhaustive de la situation sur leur territoire, dans le cadre de la démarche SynchrØ.

Le dynamisme des territoires : un nouveau champ d'action

- Dans le cadre des réflexions démarrées avec le programme **TotalEnergies Foundation** autour du maintien du lien social et du dynamisme économique dans les zones rurales, l'Action Tank a proposé une nouvelle **approche centrée sur l'accompagnement des exploitants des petites stations-service rurales** (réseau Elan et TotalEnergies Contact), et s'est engagé avec le soutien opérationnel des filiales de TotalEnergies dans de premières expérimentations d'accompagnement des exploitants de stations-services rurales, en vue de concrétiser des projets de **diversification, de modernisation ou de redressement d'activité**. Six stations ont fait l'objet d'actions-tests et plusieurs autres besoins ont été identifiés.
- Le programme Courte Echelle porté par Air Liquide France Industrie a remporté le Trophée de l'Industrie Durable 2021, dans la catégorie Responsabilité sociétale d'entreprise. Ce programme, co-conçu avec l'Action Tank, mobilise les métiers commerciaux d'Air Liquide France Industrie pour fédérer des entreprises qui recrutent sur des métiers en tension et pour monter des programmes de formation, avec embauche à la clé, pour les demandeurs d'emploi.

COLLECTIF D'ENTREPRISES POUR UNE ÉCONOMIE PLUS INCLUSIVE

Le Collectif d'entreprises pour une économie plus inclusive a été lancé par une tribune en décembre 2018 et réunit aujourd'hui 35 entreprises – dont plusieurs entreprises membres de l'Action Tank, à l'initiative de Thomas Buberl (AXA) et Emmanuel Faber (alors PDG de Danone). Le Collectif s'est initialement fédéré autour d'engagements pour l'emploi et la formation, et pour l'amélioration de l'accès aux biens et services pour les ménages précaires. Aujourd'hui, ce Collectif est un groupe qui continue de formuler et porter des engagements pris par des dirigeants pour leur organisation, en faveur d'une plus grande inclusion des publics fragiles.

Le Collectif bénéficie de la participation du directeur de l'Action Tank Entreprise & Pauvreté, Jacques Berger, pour aider à la coordination des actions et des échanges entre entreprises.



Le Collectif est resté engagé en 2021, en particulier grâce à l'investissement de Gilles Vermot-Desroches, Vice-Président Engagement citoyen chez Schneider Electric, pilote du groupe de travail Emploi du Collectif. En 2021, le Collectif s'est également doté d'un site web, qui répertorie notamment toutes les initiatives et engagements pris par les entreprises du Collectif depuis sa création, et propose le témoignage de nombreux dirigeants d'entreprises du Collectif.

Pour en savoir plus :

<https://www.collectif-economie-plus-inclusive.fr/>

NOTRE CONSEIL D'ADMINISTRATION

L'Assemblée Générale du 15 avril 2021 a procédé à l'élection du Conseil d'administration qui s'est réuni le 6 mai 2021 pour élire les membres du bureau.



Président d'honneur :

- Pr. Muhammad Yunus

Co-Présidents :

- Martin Hirsch, Directeur Général de l'Assistance Publique-Hôpitaux de Paris
- Emmanuel Faber, président de International Sustainability Standards Board

Trésorière :

- Veolia représentée par Carine Kraus, Vice-Présidente Senior Développement Durable
Poste en attente de nouvelle nomination

Secrétaire :

- Renault Group, représentée par Xavier Pacini, Directeur adjoint RSE Groupe
Poste en attente de nouvelle nomination



Administrateurs :

- François Dalens, Senior Partner du Boston Consulting Group
- Saskia Bruysten, Fondatrice et Directrice du Yunus Social Business Centre
- Jean-Christophe Perraud, indépendant, Ancien CEO Bouygues Energie & Services
- Jean Bassères, Directeur général de Pôle Emploi
- Orange, représentée par Gaëlle Le Vu, Directrice de la Communication et de la RSE Orange France
- Sodexo, représentée par Denis Machuel, indépendant, ancien Directeur Général de Sodexo
- Bouygues Bâtiment Ile-de-France, représentée par Daniel Lopes, Directeur Général Bouygues Bâtiment Ile-de-France Habitat Social
- Schneider Electric SA, représentée par Gilles Vermot-Desroches, Senior Vice-Président Citoyenneté & Affaires Institutionnelles, Schneider Electric
- TotalEnergies, représentée par Manoëlle Lepoutre, Directrice Engagement Société Civile
- Danone, représentée par Bertrand Austruy, Vice-Président exécutif, Ressources Humaines et Secrétariat Général
- Croix-Rouge Française, représentée par Françoise Fromageau, Présidente déléguée régionale Bretagne & Présidente de la Fondation
- Air Liquide, représentée par Louis-François Richard, Directeur Général Air Liquide France Industrie
- Habitat et Humanisme, représentée par Olivier Launay, Directeur Général Ile-de-France

Les administrateurs dénommés sur cette page sont celles et ceux qui ont été désignés lors de l'Assemblée Générale 2021. Certains peuvent avoir quitté leur fonction au sein des entreprises dont ils étaient les représentants désignés avant la fin de leur mandat d'administrateurs.



NOS PROGRAMMES

23
56

Programme Garages Renault Solidaires Véhicule Neuf : Le Club Mobilité



Le Club Mobilité
Agré « Entreprise Solidaire d'Utilité Sociale »



Mobilité



Chiffres clés

2015
Lancement
du programme

330€
coût mensuel d'utilisation
d'un véhicule fortement kilométré

20%
de réduction
par rapport au coût mensuel
d'un véhicule d'occasion

+ de 1 300
véhicules livrés
depuis le lancement
du programme

45
garages Renault
engagés couvrant l'ensemble
du territoire français

Où ?



Raison d'être du programme

La mobilité a été identifiée comme un frein majeur à l'insertion socioprofessionnelle, une personne sur deux, parmi les personnes à faibles revenus, ayant déjà refusé un emploi ou une formation faute d'un moyen de transport adapté parmi les personnes à faibles revenus.

L'accès à un véhicule est difficile pour les personnes en situation de précarité en raison des conditions actuelles du marché automobile :

- Ces publics ne peuvent pas accéder au marché du véhicule neuf ou d'occasion récent car ils sont dans l'impossibilité de recourir aux financements classiques (crédit ou location avec option d'achat)
- Un véhicule ancien a un coût d'usage moyen supérieur à celui d'un véhicule neuf d'entrée de gamme (coûts d'entretien et de réparation importants et volatils). Ce surcoût est estimé à 20-30% du budget automobile.

L'offre proposée

Le Club Mobilité vise à faciliter l'accès à un véhicule neuf aux publics fragiles et ainsi diminuer les coûts liés à l'utilisation d'un véhicule, réduire l'anxiété liée à la conduite quotidienne du véhicule, et favoriser l'insertion ou le maintien dans l'emploi.

Le Club Mobilité propose un véhicule neuf (citadine Dacia Sandero ou utilitaire Renault Kangoo) en Location avec Option d'Achat (LOA) à destination des demandeurs d'emploi, des travailleurs précaires et des micro-entrepreneurs, pour des mensualités à partir de 90€/mois. Le financement est assuré par microcrédit afin de garantir l'accessibilité.

Les partenaires

Le Club Mobilité s'appuie sur des partenariats forts construits entre Renault, la Fédération Nationale des Caisses d'Épargne, les Parcours Confiance régionaux, l'ADIE, Roole, le FASTT et Pôle Emploi.

Mais le réseau partenarial s'étend aujourd'hui à une multitude d'acteurs assurant la distribution de l'offre (associations et partenaires publics comme la MSA, l'UNADMR, Wimoov...).

L'impact recherché

Pour les particuliers bénéficiaires de l'offre :

- Insertion professionnelle : un accès ou un maintien dans l'emploi confirmé pour nos bénéficiaires
- Une réduction du budget automobile et une prévisibilité des coûts liés à l'usage de son véhicule
- Un quotidien facilité, le sentiment de gagner du temps et d'être plus libre dans ses déplacements

Pour les partenaires prescripteurs publics, associatifs ou privés :

- Une solution pour accompagner les parcours de retour ou de maintien dans l'emploi pour leurs usagers, clients ou bénéficiaires

Bilan de l'année 2021

Le Club Mobilité a célébré cette année la livraison de son 1000^e bénéficiaire depuis le lancement du programme. Les partenaires sont alignés sur une ambition forte pour ce dispositif : la distribution de 4000 véhicules par an en 2025. Cet objectif a notamment été porté par Luca de Meo, DG de Renault Group durant l'assemblée générale du groupe en juin de cette année. Cela a conduit à une réorganisation du portage des projets chez Renault Group avec un engagement plus fort souhaité des marques (Dacia, Renault) et des équipes réseaux et métiers. Cela a également impacté la structure Club Mobilité dont le rôle de coordinateur des partenaires a été renforcé.

Le Club Mobilité a reçu plus de 6000 demandes d'accompagnement et a livré 424 véhicules cette année. Un volume de demandes reçues en croissance qui ne se répercute pas directement sur les volumes de livraisons en raison des retards subis par Renault Group dans la production de véhicules liés à la crise mondiale sur les composants.

En complément, le Club Mobilité a également lancé des nouvelles expérimentations territoriales avec Activi'y dans les Yvelines pour faciliter l'accès de cette solution au public au RSA et avec l'ADMR et l'AG2R dans les Hauts-de-France pour faciliter l'accès de cette solution aux aide-à-domicile de l'ADMR.

1000^e livraison

depuis le lancement du programme réalisée en mai 2021



Durant cette année 2021, Renault Group s'est engagé sur un développement

ambitieux de son offre de mobilité inclusive et solidaire dans le cadre du programme Caremakers. L'offre est portée par le Club Mobilité qui en assure l'opérationnalité et coordonne le dispositif. L'Action Tank soutient Renault Group dans la définition de la stratégie de déploiement du programme et apporte son regard sur la structuration opérationnelle du projet avec les différents partenaires : prescripteurs, micro-financeurs et réseau des garages solidaires Dacia et Renault en France.

Jean-François MARTIN,
Responsable business solidaire,
Renault Group

Le rôle de l'Action Tank

L'Action Tank joue un double rôle sur le programme Club Mobilité :

- Regard expert et accompagnement de Renault Group sur le déploiement du dispositif
- Gestionnaire opérationnel de la structure Club Mobilité

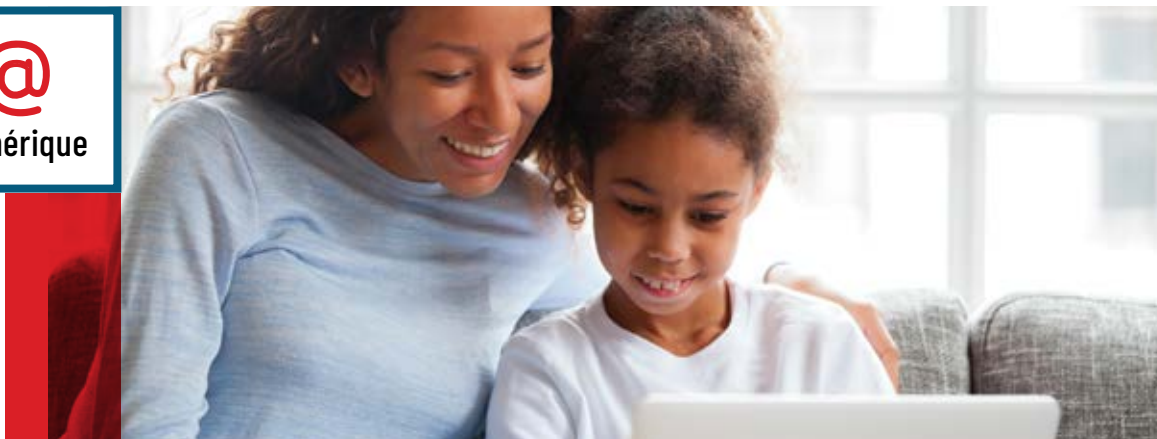


Voir la fiche du projet sur notre site internet

Coup de Pouce Livebox



Numérique



© Shutterstock

Chiffres clés

2019

Lancement de l'offre

5 millions

de personnes cumulant
précarité numérique
et économique

25%

des ménages à bas
revenus ne possèdent pas de
connexion internet à domicile

100%

des démarches
administratives
dématérialisées en 2022

+ de 10 000

ménages bénéficiant
de l'offre à fin 2021



Raison d'être du programme

En France, 13 millions de personnes sont éloignées du numérique et 5 millions d'entre elles cumulent éloignement numérique et précarité économique.

Cette fracture s'explique par des difficultés d'accès à des équipements (25% des ménages à bas revenus ne possèdent pas de connexion internet à domicile, 32% ne possèdent pas d'ordinateur) et par des freins liés aux compétences (illettrisme ou illectronisme, méconnaissance, défiance...).

Or, le numérique est aujourd'hui clé pour la vie socio-économique, car il permet entre autres :

- L'insertion socio-professionnelle (80% des offres d'emploi sont postées sur internet, et 100% des démarches administratives sont dématérialisées en 2022)
- L'amélioration des conditions de vie et de l'émancipation
- L'augmentation du pouvoir d'achat par l'accès à des offres à bas coûts
- La lutte contre l'isolement en permettant le maintien d'un lien social.

L'offre proposée

L'offre Coup de Pouce Livebox développée par Orange vise à faciliter l'accès à une connexion internet à domicile des ménages à bas revenus.

Elle comprend :

- une offre d'accès Internet - TV - Téléphone à moindre coût - Livebox pour 19,99€/mois, avec garantie de stabilité du prix dans le temps, sans engagement et sans frais de résiliation
- l'accès à un ordinateur portable reconditionné à 169€
- un accompagnement gratuit au numérique disponible dans certaines boutiques Orange et au travers de la plateforme Bien Vivre Le Digital.

Cette offre est le fruit d'une consultation nationale des parties prenantes et a fait l'objet d'une co-construction avec des acteurs de l'inclusion.

Où ?



Les partenaires

Orange travaille en partenariat avec de nombreux acteurs de terrain et institutions pour la distribution de l'offre Coup de Pouce Livebox (dont par exemple, le Secours Catholique, Caisse d'Épargne-Parcours Confiance, les Points Passerelle du Crédit Agricole, CRIT, des bailleurs sociaux).

Les ordinateurs portables sont reconditionnés et vendus par le partenaire AfB, entreprise employant des personnes en réinsertion.

L'impact recherché

Pour les ménages bénéficiaires de l'offre :

- Accès aux outils numériques, dont l'accès à internet, l'obtention d'un premier ordinateur, et amélioration de la maîtrise des outils digitaux
- Réduction du poste de dépense lié aux télécoms/digital, permettant un effet positif sur le budget contraint des ménages visés
- Amélioration du pouvoir d'agir, accès à l'information, facilitation du lien social, recherche d'emploi et suivi de la scolarité des enfants

Pour le secteur public et la société :

- Coûts évités (coûts de santé, coûts liés au non-recours aux droits sociaux, indemnités de chômage)

Bilan de l'année 2021

- Plus de 10 000 ménages bénéficiaires à fin 2021, dont 20% qui n'avaient pas de connexion internet avant de souscrire à l'offre Coup de Pouce Livebox et une satisfaction client très élevée.
- Un nouveau partenariat lancé entre Orange et Pôle Emploi à la fin de l'année 2021, dans lequel le déploiement de Coup de Pouce Livebox pourra s'inscrire. Dans le cadre de ce partenariat, les deux organisations travailleront ensemble pour « lever les freins sociaux à l'emploi ».
- L'équipe portant l'offre Coup de Pouce Livebox a été lauréate en novembre 2021 du concours interne Orange Engagement Makers, remportant le « prix du Comex » pour la catégorie « inclusion digitale ».
- L'expérience de développement et de déploiement de l'offre Coup de Pouce Livebox a été présentée aux interlocuteurs au sein d'Orange dans d'autres pays où l'entreprise est présente, afin d'explorer les opportunités pour le développement d'offre inclusives dans ces pays.

Le rôle de l'Action Tank

L'Action Tank accompagne Orange dans le déploiement de l'offre Coup de Pouce Livebox, avec un soutien méthodologique, notamment pour l'élaboration de nouveaux partenariats.



Voir la fiche du projet sur notre site internet

Programme Malin



Alimentation



Chiffres clés

2010

Lancement du programme

1/5

enfant vit sous le seuil de pauvreté

15 à 20€

d'économies par mois sur les produits d'alimentation infantile

64 900

enfants inscrits fin 2021 depuis le début du programme



Design



Expérimentation



Déploiement

Raison d'être du programme

De la grossesse à 2 ans, les 1000 premiers jours sont une période extraordinaire et déterminante pour le jeune enfant tant dans sa santé que son développement.

Chaque année en France, 160 000 enfants environ naissent dans des familles qui vivent sous le seuil de pauvreté.

Deux problématiques existent :

- Les produits de nutrition infantile sont une charge significative dans le budget des familles concernées
- Les conseils reçus liés à la nutrition infantile ne sont pas toujours adaptés.

L'offre proposée

Dans un objectif d'amélioration de la santé d'enfants de moins de 3 ans, le Programme Malin propose pour les familles ciblées de les accompagner sur les problématiques d'alimentation de leur enfant et de la famille à travers des messages et conseils pratiques (guides, newsletters et site web). Pour les familles ciblées en situation de précarité, le programme développe aussi des partenariats avec des entreprises pour donner accès à des offres à moindre coût de produits d'alimentation infantile pour les 6 à 24 mois et une offre favorisant l'alimentation familiale de qualité fait maison via notamment des ventes en ligne d'ustensiles de cuisine et petit électroménager.

Les partenaires

Le Programme Malin est porté par l'association Programme Malin, une association loi 1901 créée en 2015 pour accélérer le développement du projet. L'association s'appuie sur les deux sociétés savantes de pédiatrie (AFPA, SFP), la Croix-Rouge Française, et des partenaires entreprises (Blédina, Seb, Lesieur).

Au niveau local, il fédère un réseau dense et diversifié d'acteurs de la santé, de la petite enfance et de la solidarité (associations caritatives, CCAS, etc) avec le soutien notamment des CAF de ces territoires.

Où ?



L'impact recherché

Le Programme vise l'amélioration de la santé à long terme des enfants, notamment ceux vivant dans des familles en situation de précarité économique par une amélioration des habitudes de consommation alimentaire, notamment sur ce moment clé que sont les 1000 premiers jours.

Parallèlement aux études business et de consommation menées, une étude interventionnelle est menée avec l'INSERM et le CHU de Lille pour évaluer l'impact sur la santé des enfants accompagnés par le Programme Malin.

Bilan de l'année 2021

L'année 2021 a été notamment marquée par la massification effective du programme par le lancement en juin 2021 de la campagne d'emailing mensuelle de la CNAF à l'échelle de la France métropolitaine à destination de toutes les familles concernées (tout foyer déclarant une grossesse ou un enfant de 5 mois dans le mois)

Le rôle de l'Action Tank

Aujourd'hui, le Programme Malin est une structure associative autonome avec une équipe de 9 personnes.

L'Action Tank intervient à plusieurs niveaux. D'abord, dans son conseil d'administration comme garant de la philosophie Social Business des dispositifs mis en place avec des partenaires industriels. Ensuite, il intervient dans les échanges avec les pouvoirs publics pour assurer la pérennité de leur soutien (CNAF, DILP, Ministère de la Santé, etc.). Enfin, l'Action Tank soutient les équipes Malin sur les études d'impact du Programme tant sur les familles que sur leurs habitudes de consommation.

Menu type pour un bébé 4 - 6 mois

Petit déjeuner

Laït maternel, Biberon de Laït fer âge +/- 1 cuillère à café de céréales infantiles

Déjeuner

Laït maternel, Biberon de Laït fer âge, Quelques cuillères de purée de légumes, 1 Fruit, 1 à 2 c. à café de viande, de poisson, d'œuf ou de légume sec

Gôûter

Laït maternel, OU Biberon de Laït fer âge

Dîner

Laït maternel, Biberon de Laït fer âge +/- 1 cuillère à café de céréales infantiles

Notes de bas de la dernière
Diversifier doucement. Jusqu'à 6 mois, il peut manger au biberon ou à la cuillère.
Les aliments peuvent être introduits dans l'ordre qui suit, avec une préférence pour les légumes car leur goût se construit
accoutumance à l'adulte.
Commencez par les légumes, les fruits, les céréales, puis les protéines (viande, poisson, œuf) et le lait pasteurisé (type
de lait stérilisé, des fruits à croquer sans sucre ajouté, éventuellement des légumes secs, les noix et les noix de Grenoble
sans pelure, les noix, les noix de pécan, les noix de cajou, les noix de coco).
Ajoutez 1 à 2 cuillères à café d'huile végétale (colza, de pépins de raisin) ou un peu de beurre dans les légumes juste avant de servir.
Légumes : miel 2020, Purée, miel 2020. Pour les purées faites maison, laissez refroidir avant de servir les aliments à la température
ambiante, sans sel de table.



Voir le site internet du projet
<http://programme-malin.com/>



Voir la fiche du projet sur notre site internet

Le Logement Solidaire



Chiffres clés

2013
Lancement
du programme

70€
de baisse du coût
moyen mensuel
du logement
pour les habitants
sur nos opérations

160
logements construits
ou dont la conception
est achevée

180
leviers d'optimisation du coût
global du logement ont été
identifiés - dont 30 ont été
appliqués à l'opération de Stains



Raison d'être du programme

En France, on constate une inadéquation quantitative et qualitative entre l'offre et la demande de logements abordables. Les bailleurs sociaux rencontrent des difficultés grandissantes, dans les zones tendues, à loger les ménages modestes dans leur parc neuf du fait de niveaux de quittance trop importants.

La démarche proposée

L'Action Tank propose de renverser le processus de conception d'opérations de construction de logements en partant des besoins de logement du territoire et en concevant un projet de logements adaptés aux publics ciblés.

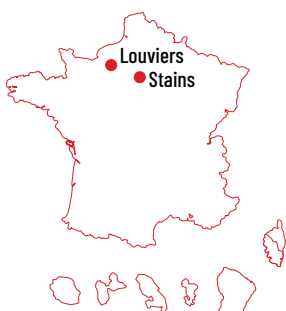
La démarche repose sur deux axes innovants :

- Un diagnostic des besoins de logement les plus prégnants sur un territoire, afin de proposer une programmation adaptée aux besoins locaux permettant de favoriser l'accès au logement
- Une approche de conception immobilière pilotée par le coût global grâce à un outil de modélisation et d'aide à la décision, basée sur une méthode de conception intégrée multi-acteurs et prenant en compte les usages des futurs habitants.

Les partenaires

Initiée dans le cadre d'un partenariat renforcé avec l'entreprise Bouygues Bâtiment Ile-de-France Habitat Social, la mise en œuvre de la démarche repose sur de nombreux partenaires : promoteur (Linkcity), aménageurs, bailleurs (Seine-Saint-Denis habitat, Eure Habitat), architectes (Bruno Rollet, Pascal Gontier), collectivités territoriales (Plaine Commune, Stains), acteurs institutionnels (ANRU, USH), habitants.

Où ?



L'impact recherché

Pour les collectivités locales :

- Bénéficier d'un outil d'identification des besoins réels des habitants
- Développer des logements plus accessibles, durables et abordables

Pour les bailleurs sociaux :

- Produire des logements avec des quittances réduites, au service du pouvoir d'achat des locataires et avec un impact potentiel sur la réduction d'impayés des futurs locataires
- Prendre part à une démarche d'innovation qui favorise la transversalité au sein des équipes

Bilan de l'année 2021

● Après son lancement en septembre 2019, le chantier de l'opération Les Jardins de Stains est bien avancé avec en perspective une livraison au second trimestre 2022. L'année 2021 a été aussi l'occasion de préparer la mise en œuvre de la démarche participative avec quelques futurs habitants, en cours de sélection par le bailleur Seine-Saint-Denis habitat.

● Un travail de capitalisation complet de la phase de conception du projet de Stains a été réalisé à la demande de l'ANRU et de Seine-Saint-Denis habitat. Par ailleurs, un guide méthodologique est en cours de finalisation pour permettre la diffusion des apprentissages du projet. Il sera présenté à l'ensemble des acteurs ayant contribué au projet, et plus largement à des acteurs potentiellement intéressés par la démarche et/ou facilitateurs de son déploiement.

● Dans le cadre du partenariat avec Bouygues Bâtiment Ile-de-France Habitat Social, de nombreux autres territoires partenaires ont été rencontrés au travers d'échanges conjoints afin de déployer la démarche.



Le rôle de l'Action Tank

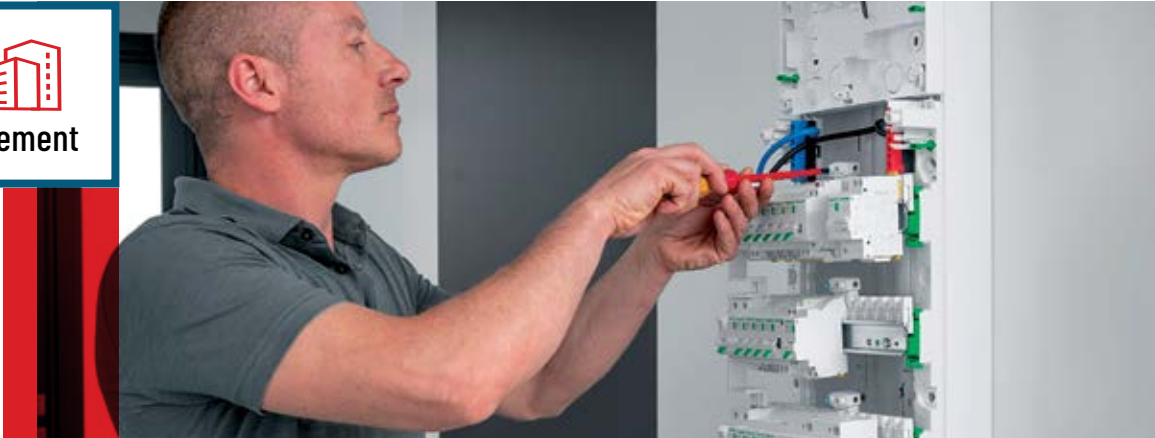
L'Action Tank assure le co-pilotage du programme Logement Solidaire pour :

- Accompagner la mise en œuvre concrète du programme avec une responsabilité dans l'analyse des besoins de logements, et l'animation du collectif d'acteurs dans la phase d'optimisation par le coût global,
- Appuyer le déploiement du projet, avec un rôle actif dans la capitalisation sur le premier projet pilote et la recherche de projets complémentaires.



Voir la fiche du projet sur notre site internet

Action Elec : Mise en sécurité électrique des logements des ménages



Chiffres clés

25%
des incendies
domestiques sont
d'origine électrique

2/3
des installations
électriques présentent
au moins 1 anomalie
(étude FIDI - Promotelec)

3
zones d'expérimentation
lancées en 2021



Raison d'être du programme

Permettre à des ménages modestes de faire réaliser des travaux de mise en sécurité électrique de leur logement, jusqu'alors non-réalisés pour des raisons de coût des travaux et/ou de méconnaissance des risques.

L'offre proposée

Il s'agit d'une offre inclusive de travaux de mise en sécurité électrique qui agit sur deux leviers pour faciliter l'accès à des travaux de qualité à des ménages à faibles revenus :

- La diminution du coût des travaux grâce à la diminution du coût des équipements et appareillage
- La mise en relation facilitée avec un électricien de confiance.

L'offre cible des ménages modestes au sens des barèmes d'aide de l'Anah.

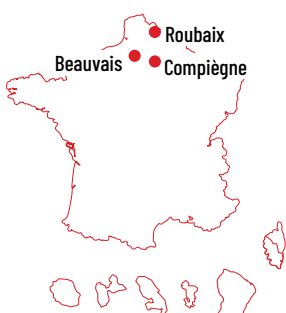
L'amélioration de l'information des ménages sur le risque électrique est également une composante importante de la diffusion de l'offre.

Les partenaires

Schneider Electric, porteur du projet accompagné par l'Action Tank, a conçu cette offre. Rexel est un partenaire distributeur de l'offre auprès des électriciens, qui s'engage également pour faire baisser le coût de l'équipement.

L'offre repose également sur des partenaires prescripteurs qui orientent les ménages chez lesquels une situation d'insécurité électrique est détectée, vers l'offre. Ces prescripteurs sont des collectivités (Métropole Européenne de Lille, Agglomération du Beauvaisis et Agglomération de la Région de Compiègne) et des acteurs de l'amélioration de l'habitat privé.

Où ?



L'impact recherché

Pour les bénéficiaires :

- Une diminution des risques domestiques
- Un meilleur confort dans le logement

Pour les collectivités proposant des aides à la rénovation du logement :

- Une augmentation du recours aux aides, une plus grande efficacité des enveloppes d'aides à budget identique

Pour Schneider Electric, Rexel, les électriciens partenaires :

- Un engagement sociétal qui prend corps grâce à l'activité « cœur » de chacun des partenaires.

Bilan de l'année 2021

L'année 2021 a marqué la concrétisation du projet :

- Au début de l'année 2021, l'offre a été finalisée, avec la validation des prix pratiqués pour l'offre Action Elec, et d'un premier processus test
- Des partenaires collectivités, associatifs, électriciens et agence Rexel ont été réunis dans 3 zones d'expérimentation, et l'offre a été lancée en expérimentation au cours de l'année 2021

- Après quelques réajustements, de premiers ménages cibles ont été identifiés en 2021 et sont entrés dans le parcours client Action Elec.

Le rôle de l'Action Tank

L'Action Tank est co-pilote du programme, en apportant un soutien opérationnel fort au porteur de projet Schneider Electric. En particulier, l'Action Tank est mobilisé dans le montage des partenariats et la coordination des différents acteurs (industriels, prescripteurs, électriciens) dans les zones d'expérimentation.



Voir la fiche du projet sur notre site internet

Accompagnement des seniors fragiles pour mieux vieillir à domicile



Lien social



© Shutterstock

Chiffres clés

2015

Lancement du programme

35%

de locataires de + de 65 ans dans le parc social en 2035

6%

Seuls du parc immobilier français est adapté aux plus de 65 ans selon l'Anah

530 000

en situation de mort sociale en 2021 selon les Petits Frères des Pauvres

1 141

locataires seniors ciblés dans le cadre du projet pilote dans le Finistère

7

Tiers-Lieux « Autonomie dans mon quartier » lauréats en 2020

Raison d'être du programme

Avec 90% des personnes âgées qui souhaitent vieillir le plus longtemps possible chez elles, l'adaptation de leur cadre de vie est un des facteurs essentiels pour rester autonome. Les seniors autonomes et modestes peuvent rencontrer plusieurs difficultés qui sont susceptibles de les précipiter trop rapidement dans la dépendance : difficultés financières, habitat inadapté, isolement et solitude, exclusion numérique, accès à la mobilité... Ces difficultés sont rarement formulées ou recensées.

De nombreuses solutions et acteurs accompagnent les personnes âgées à leur domicile en France. Toutefois, ces offres restent difficilement visibles et lisibles, elles touchent avec difficulté les seniors visés et peuvent être insuffisantes au regard du volume des besoins.

La démarche proposée

Pour agir sur ces fragilités multidimensionnelles et retarder l'entrée en dépendance, l'Action Tank intervient sur plusieurs leviers :

● La transformation de pratiques professionnelles

L'Action Tank accompagne des bailleurs sociaux et collectivités locales dans l'évolution de leurs métiers pour améliorer le repérage et l'accompagnement des seniors fragiles :

- Détecter les situations de fragilités parmi les locataires âgés
- Proposer un bouquet de services grâce à des procédures de gestion clientèle adaptées et la mise en place d'un réseau de partenaires
- Massifier l'adaptation des logements au sein du parc social via une adaptation des pratiques locative, patrimoniale et financière
- Intégrer les enjeux du vieillissement dans la conception et la mise en œuvre des programmes de rénovation urbaine

● L'expérimentation d'outils d'action publique

L'Action Tank accompagne le Conseil Départemental de la Seine-Saint-Denis dans l'expérimentation de nouveaux dispositifs :

- Développer un réseau de **25 tiers-lieux** dédiés à la lutte contre l'isolement social et au maintien à domicile, complétant l'offre médico-sociale locale
- Développer des solutions d'**habitats inclusifs**, répondant en priorité aux besoins des publics précaires

Les partenaires

Le bailleur social Finistère Habitat est notre partenaire depuis 2017 pour notre première expérimentation. Depuis 2019, nous sommes également partenaires du Conseil Départemental de la Seine-Saint-Denis (CD93) que nous accompagnons dans la mise œuvre du volet prévention de son « Schéma autonomie et inclusion 2019- 2024 ».

L'impact recherché

Les modèles accompagnés par l'Action Tank ont pour finalité de mieux repérer et adresser les besoins des seniors fragiles pour leur permettre de vieillir plus longtemps en bonne santé et retarder l'entrée en dépendance.

Bilan de l'année 2021

Expérimentation avec Finistère Habitat

- Une évaluation des 3 années d'expérimentation a été réalisée afin de mettre en lumière les réussites du dispositif, identifier les points d'amélioration et les conditions de son déploiement sur l'ensemble du parc.

Projets avec le Conseil Départemental de la Seine-Saint-Denis

L'Action Tank a accompagné le Conseil Départemental de la Seine-Saint-Denis sur 3 chantiers principaux :

- L'émergence de 25 tiers-lieux Autonomie dans mon quartier ciblant les seniors, les aidants et les professionnels du médico-social à domicile.
- L'émergence de nouvelles initiatives d'habitats inclusifs.
- L'émergence de 12 quartiers inclusifs visant à assurer l'inclusion des personnes âgées dans les quartiers actuellement en rénovation urbaine par l'élaboration d'une stratégie idoine, en partenariat avec l'Agence Régionale de Santé, la Caisse Nationale d'Assurance Vieillesse, la Caisse Nationale de Solidarité pour l'Autonomie, l'Agence Nationale pour la Rénovation Urbaine et la Caisse Des Dépôts.

Le rôle de l'Action Tank

L'Action Tank accompagne les partenaires dans la mise en place des expérimentations (analyses de données, réalisation de diagnostic, soutien méthodologique), en lien avec les équipes opérationnelles.



Focus sur l'expérimentation « Bien vieillir » chez Finistère Habitat



Lien social



© Shutterstock



La démarche proposée

L'expérimentation testée avec Finistère Habitat vise à organiser un accompagnement global des seniors à travers une approche multidimensionnelle.

Lancée fin 2018, l'expérimentation porte sur les locataires de plus de 60 ans, prioritairement isolés et ayant des besoins pour mieux vivre dans leur logement. Aujourd'hui testée sur 4 territoires auprès de 1 140 locataires seniors, elle repose sur un dispositif d'identification pro-active des fragilités, via une enquête annuelle, une veille de terrain et un ciblage spécifique des seniors « invisibles ». Les seniors fragiles bénéficient d'une visite à domicile du chargé de clientèle, maillon central du dispositif. Les besoins identifiés (adaptation du logement, lien social, aide à domicile) sont accompagnés par Finistère Habitat et son réseau de partenaires.

Le partenaire

Finistère Habitat, OPH du département du Finistère (10 936 logements gérés)

L'impact recherché

- **Meilleure adaptation des logements** afin de réduire le risque de chutes à domicile
- Orientation des locataires vers des **activités de prévention et de lien social** visant à lutter contre la solitude et prévenir la perte d'autonomie
- **Traitement facilité** des situations complexes grâce au réseau partenarial

Réalisations 2021

- Evaluation des 3 années d'expérimentation
- Feuille de route sur l'amélioration du dispositif avec une perspective de déploiement sur tout le parc social en 2024
- Test du dispositif sur une nouvelle zone d'expérimentation : la Presqu'île de Crozon

Où ?



Le rôle de l'Action Tank

L'Action Tank accompagne Finistère Habitat dans la mise en place et le suivi de son dispositif expérimental (appui méthodologique et stratégique).



Voir la fiche du projet sur notre site internet

Focus sur les Tiers-lieux Autonomie dans mon quartier



© Shutterstock



Lien social



Design



Expérimentation



Déploiement

La démarche proposée

Pour répondre à l'enjeu du vieillissement, le Conseil Départemental de la Seine-Saint-Denis porte l'ambition d'expérimenter et de déployer 25 Tiers-Lieux Autonomie dans mon quartier sur son territoire d'ici 2024. Ces lieux physiques non stigmatisants visent à diversifier et renforcer l'offre de proximité en direction des personnes âgées ou en situation de handicap, des aidants familiaux et des professionnels médico-sociaux, et renforcer le lien social.

4 tiers-lieux ont ouvert leurs portes en 2021 : la Maison Montreau (Montreuil), le Pas si loin (Pantin), FaSol (Rosny sous-bois), AMLI-Batigère (Noisy-le-Sec).

37
56

Le partenaire

Le Conseil Départemental de la Seine-Saint-Denis.

L'impact recherché

- **Favoriser le lien social** par la création et le maintien d'un réseau social autour des personnes ciblées et en renforçant leur sentiment d'utilité
- **Favoriser la prévention de la perte d'autonomie** par une information des personnes ciblées sur les aides, dispositifs, droits et par une participation à des activités de sensibilisation et de prévention
- **Améliorer la prise en charge médico-sociale à domicile** par une meilleure détection des besoins et une mise en œuvre plus efficace de la prise en charge

Réalisations 2021

Suivi et évaluation des 4 tiers-lieux ayant ouverts afin d'identifier les bonnes pratiques et recommandations pour le nouvel appel à manifestation d'intérêt 2022.

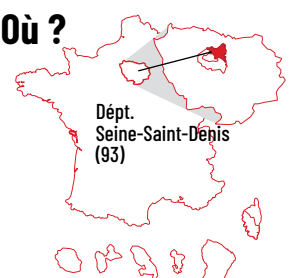
Le rôle de l'Action Tank

Accompagnement à la mise en place des premiers tiers-lieux lauréats « Autonomie dans mon quartier » : appui stratégique, suivi-évaluation.



Voir la fiche du projet
sur notre site internet

Où ?



Dépt.
Seine-Saint-Denis
(93)

Focus sur l'Habitat Inclusif



Lien social



© Shutterstock



La démarche proposée

En accord avec les objectifs du schéma autonomie 2019-2024, le département s'engage à développer de nouvelles formes d'habitat favorisant le lien social, en complément des dispositifs existants.

Le Département de la Seine-Saint-Denis a pour ambition de soutenir l'expérimentation de différents modèles d'habitat inclusif sur son territoire, notamment par un soutien extra-légal de crédits d'ingénierie et d'aides à l'investissement subsidiaires.

Le Conseil Départemental souhaite rendre accessible en priorité ce type d'habitat aux personnes âgées disposant de faibles moyens financiers.

Le partenaire

Le Conseil Départemental de la Seine-Saint-Denis.

L'impact recherché

L'Habitat Inclusif poursuit les finalités suivantes :

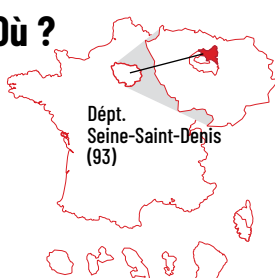
- **Se loger dans un habitat « ordinaire »** et permettre un sentiment de sécurité, d'intimité, de liberté d'aller et venir, et d'accès aux services
- **Favoriser le lien social** : l'habitat permet de briser l'isolement de ses habitants, en organisant une forme de vie en partage
- **Être accompagné et soutenu dans son autonomie**

Réalisations 2021

- Modélisation des offres d'habitat inclusif et détermination des leviers d'action du département pour expérimenter et industrialiser ces modèles
- Appui dans la préparation de l'appel à manifestation d'intérêt 2022



Où ?



Dépt.
Seine-Saint-Denis
(93)

Le rôle de l'Action Tank

Appui stratégique au Département dans la définition de sa feuille de route sur le développement de l'Habitat Inclusif.



Voir la fiche du projet
sur notre site internet

Rénovation des copropriétés



Logement



Raison d'être du programme

Le parc privé collectif concentre plusieurs difficultés à sa rénovation énergétique. Alors que 18% des occupants du parc collectif privé sont en situation de précarité énergétique, l'Insee estimait en 2017 qu'il existe des impayés de charges dans 43% des copropriétés, et le chauffage seul compte pour 30% des charges en moyenne. Comment accélérer la rénovation des copropriétés ?

La démarche proposée

L'Action Tank a développé un modèle de « rénovation-densification » qui repose sur deux piliers rendant possible une rénovation énergétique ambitieuse du bâtiment : un Contrat de Performance Énergétique pour augmenter l'efficacité des travaux, et la vente de droits-à-construire de la copropriété pour compléter significativement le plan de financement des travaux de rénovation de la copropriété.

Les partenaires

La démarche a été testée sur la copropriété des Pommiers à Clichy-sous-Bois, en partenariat avec la ville de Clichy-sous-Bois, l'EPT Grand Paris Grand Est, l'opérateur Citémétrie et le bailleur social Batigère, en lien avec l'Agence Nationale de la Rénovation Urbaine (ANRU), financeur de la phase de maturation du projet.

Bilan de l'année 2021

Un bilan de l'expérimentation des Pommiers a été rendu à l'ANRU en janvier 2021. Ce bilan détaille notamment les modalités d'évaluation d'une opportunité de densification en copropriété, les étapes d'un projet de rénovation-densification, et les facteurs clés de succès de la démarche déduits de l'expérience des Pommiers. Les travaux de rénovation des Pommiers ont par ailleurs été votés en 2021, et le début des travaux de rénovation est prévu en 2022.

Le rôle de l'Action Tank

L'Action Tank a été co-porteur du projet de rénovation-densification jusqu'à 2020, aujourd'hui piloté par l'EPT Grand Paris Grand Est et Citémétrie. L'Action Tank suit l'impact et le déroulement du projet et a pour objectif en 2022 de favoriser la reproduction de cette démarche via la diffusion de la méthodologie développée.

Chiffres clés

180 000

Nombre de copropriétés fragiles ou dégradées en France

10%

Part minimale dans le budget des factures énergétiques d'un ménage en situation de précarité énergétique

-60%

baisse de consommation énergétique recherchée sur le projet pilote

1

opération pilote en cours d'accompagnement en Ile-de-France

39
56

 Voir la fiche du projet sur notre site internet

Où ?



Stations-service rurales et lien social



Lien social



© Shutterstock

Chiffres clés

-73%

diminution du nombre de stations-service en France entre 1980 et 2015

12,2 km

en moyenne à parcourir en zone rurale pour se rendre dans un commerce

Près de **1 300**

stations-service rurales

51

stations dans l'échantillon d'enquête



Raison d'être du programme

TotalEnergies est présent sur tout le territoire national y compris les zones rurales, à travers un réseau de près de 1300 stations Elan et TotalEnergies Contact. Malgré la situation financière difficile de nombreuses stations et leur faible rentabilité, TotalEnergies souhaite agir pour maintenir les stations-service en milieu rural, et, dans la mesure du possible, ne plus fermer de nouvelles stations. Ces stations rurales ont un modèle de gestion où les exploitants sont propriétaires de leur station, et clients de TotalEnergies pour l'approvisionnement en carburant. Ces stations sont avant tout des garages, ou des commerces multi-services (bar, épicerie...).

La station-service, à travers son ancrage physique dans le territoire et sa contribution au dynamisme commercial local, peut offrir de nouveaux services pensés pour satisfaire les manques du territoire et renforcer le lien social : comment pérenniser ces stations grâce à de nouveaux services ? que développer pour soutenir les petites stations et les propriétaires de ces commerces ?

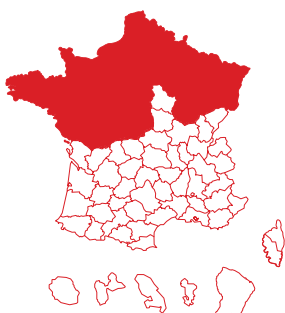
La démarche proposée

Avec la volonté de faciliter la transformation des stations-service en zone rurale pour favoriser l'inclusion et le dynamisme économique, l'Action Tank se mobilise auprès de TotalEnergies dans le développement et l'expérimentation d'une démarche d'accompagnement des exploitants vers des projets de modernisation et de diversification de services, en facilitant l'accès à des financements, en identifiant des nouvelles idées de services et en favorisant le lien avec les parties-prenantes locales (habitants, élus...).

Les partenaires

Cette démarche a été impulsée par le programme TotalEnergies Foundation, et implique opérationnellement 2 réseaux géographiques d'approvisionnement des stations Elan et TotalEnergies Contact, présentes en zone rurale : CPO (Nord-Ouest) et TotalEnergies Proxi Nord-Est. L'association Tous Tes Possibles est également mobilisée par le programme TotalEnergies Foundation pour travailler sur les problématiques de reprise des stations (nouveaux repreneurs d'affaire). Les autres partenaires opérationnels extérieurs à la compagnie TotalEnergies n'ont pas encore été définis à ce stade.

Où ?



L'impact recherché

Pour la station-service et l'exploitant :

- Amélioration de la santé économique de la station
- Amélioration de la confiance en l'avenir et dynamisme pour avancer dans ses projets
- Revalorisation du rôle de la station et de l'exploitant localement.

Pour les habitants des territoires d'implantation des stations :

- Meilleur accès à des services de proximité
- Lien social maintenu/développé
- Un plus grand « engagement » dans leur village et leur commerce.

Pour le territoire (à plus long terme) :

- L'amélioration de l'attractivité du territoire
- Une reconnaissance du rôle des petits commerces de proximité par les pouvoirs publics.

Bilan de l'année 2021

L'année 2021 a été dédiée à la finalisation de la phase exploratoire du projet, avec la finalisation d'une enquête terrain pour mieux comprendre le réseau (typologie des stations et des territoires d'implantation) et les attentes des exploitants face aux enjeux de la modernisation et de la diversification des services proposés.

Depuis septembre, une nouvelle phase d'accompagnement-test a été lancée avec six stations identifiées avec les commerciaux de terrain.

Le rôle de l'Action Tank

L'Action Tank a un double rôle :

- Accompagner de façon opérationnelle des exploitants de stations-service dans leurs projets, dans le cadre des premières expérimentations
- Faciliter la mobilisation des équipes chez TotalEnergies et dans les réseaux géographiques autour de la démarche.



Voir la fiche du projet sur notre site internet

Courte Echelle : se former au métier de soudeur pour un retour à l'emploi



Emploi



Chiffres clés

200 000
emplois industriels
non pourvus en France
en 2019

2
projets Courte Echelle
terminés

16
personnes ayant complété
une formation Courte Echelle
et obtenu un emploi

2
zones de nouveau projet
à l'étude



Raison d'être du programme

Malgré un taux de chômage de 8,5% en France, qui peut atteindre les 20% dans certaines régions industrielles, beaucoup d'entreprises ont des difficultés de recrutement, et près de 200 000 offres d'emploi ne sont pas pourvues, notamment dans le secteur industriel.

Au sein même de son écosystème de clients et partenaires, Air Liquide France Industrie fait le constat de difficultés à recruter, en particulier sur le métier du soudage, mais aussi de sa capacité naturelle, en tant que fournisseur, à « fédérer » des entreprises clientes aux mêmes besoins de recrutement.

La démarche proposée

La démarche Courte Echelle lancée par Air Liquide et accompagnée par l'Action Tank repose sur le montage d'une formation qualifiante adossée à une perspective d'embauche en CDI pour les demandeurs d'emploi dans un bassin d'emploi donné. Le bassin d'emploi est lieu de formation et de recrutement.

La formation adresse un métier en tension à intérêt stratégique pour l'écosystème de clients industriels d'Air Liquide : Air Liquide agit comme tiers-acteur réunissant un collectif d'entreprises ayant une problématique de recrutement commune.

Les entreprises recruteuses s'investissent dans la validation du contenu de formation, et dans les démarches de rencontre avec les candidats.

Les partenaires

Air Liquide France Industrie est au cœur de la démarche. L'Institut de soudure a été le partenaire organisme de formation pour les deux projets Courte Echelle déjà menés à bien. Pôle Emploi est également partenaire prescripteur clé de la démarche, pour identifier les candidats, en mobilisant également les Missions locales. Le dispositif compte aussi sur des organismes financeurs acteurs du développement de la formation : les Régions, et les OPCO.

Où ?



L'impact recherché

Pour les bénéficiaires :

- un retour à l'emploi sur un métier qui présente une forte demande, avec une qualification reconnue

Pour les acteurs de l'emploi et les financeurs publics :

- une amélioration de l'efficacité des budgets publics dédiés à la formation, grâce à la prise en charge de la coordination d'un programme de formation par un organisme privé (Air Liquide)

Pour les entreprises recruteuses :

- une réponse à un besoin de recrutement (souvent structurel)

Pour Air Liquide France Industrie :

- dans une logique social business, il s'agit de faire de la formation-emploi un outil de fidélisation commerciale d'Air Liquide auprès de ses clients et fournisseurs (actuels ou prospects), tout en s'engageant pour le dynamisme économique du bassin d'emploi.

Bilan de l'année 2021

Un 2^{ème} projet de formation Courte Echelle, intégralement piloté par Air Liquide France Industrie (ALFI), a été conduit en 2021, dans le bassin de Thionville. La formation a eu lieu dans les locaux de l'Institut de soudure à Yutz, et 5 entreprises recruteuses ont participé à cette deuxième action, pour recruter au total 8 stagiaires – dans un premier temps dans le cadre d'un contrat de professionnalisation. Ce projet a pu compter sur le fort investissement de l'équipe de développement commercial local d'ALFI.

Les équipes commerciales ont également été mobilisées afin d'étudier l'opportunité de lancer un nouveau projet dans le nord de la France (bassins de Douai et Arras) en 2022.

43
56

Le rôle de l'Action Tank

L'Action Tank, initialement pilote opérationnel du programme, assure désormais un soutien méthodologique à la chargée de mission Courte Echelle chez Air Liquide France Industrie, et appuie les initiatives de retour d'expérience et le montage des futures sessions de formation.



Voir la fiche du projet sur notre site internet

Prévention des expulsions locatives



© Shutterstock

Chiffres clés

12 000
expulsions locatives par la force
publique en France en 2021
(estimation du Ministère
de l'Intérieur)

Plus de **5 000**
ménages assignés au tribunal
pour impayés chaque année en
Seine-Saint-Denis

2
acteurs accompagnés



Raison d'être du programme

Malgré les mesures de protection mises en place pour protéger les ménages fragiles dans le contexte de la crise, telle qu'une trêve hivernale prolongée en 2020 et 2021, il y aurait eu près de 12 000 expulsions avec concours de la force publique en 2021. Ces expulsions locatives sont coûteuses : pour les bailleurs, en termes de ressources financières et humaines, pour les pouvoirs publics, qui doivent prendre en charge les conséquences sociales de ces expulsions (il est estimé que 25% des ménages expulsés deviennent sans-domicile) et bien sûr, pour les ménages en termes de scolarisation des enfants, de pertes d'emploi, et de santé.

La clé de la lutte contre le sans-abrisme à long terme est la prévention de ce phénomène. Or, le volet préventif des plans d'action locaux Logement d'abord est généralement moins développé que celui de l'accès au logement. C'est pourquoi l'Action Tank avait initié en 2020 deux projets sur la prévention des expulsions locatives, l'un à l'échelle d'un bailleur social, l'autre d'un territoire, travaux que nous avons poursuivis en 2021.

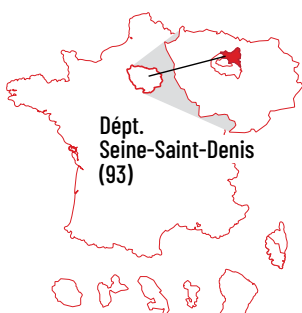
La démarche proposée

Les projets menés visent d'une part, à mieux comprendre quels ménages sont plus à risque d'une expulsion locative, et de qualifier leurs profils et besoins, afin de pouvoir mieux cibler les actions de prévention et proposer des réponses adaptées aux besoins ; d'autre part, à expérimenter des démarches pour améliorer la prise de contact avec les ménages aux différents stades de contentieux pour impayés, afin de pouvoir mieux les accompagner, et si cela est possible permettre le rétablissement du paiement de loyer et prévenir une expulsion effective.

Les partenaires

Les partenaires de ces projets sont le Conseil départemental de Seine-Saint-Denis (CD93), le bailleur social Seine-Saint-Denis habitat (SSDh), ainsi que les chercheurs Marieke Huysentruyt et Tomasz Obloj au sein du département SNO d'HEC.

Où ?



Dépt.
Seine-Saint-Denis
(93)

L'impact recherché

Pour le Conseil départemental de Seine-Saint-Denis:

- Amélioration de la connaissance des ménages à risque d'expulsion locative – meilleure capacité d'agir
- Amélioration du taux de prise de contact par les ménages avec les équipes du département et de ses partenaires
- Diminution du nombre de ménages expulsés et du nombre de personnes devenant sans-domicile après une expulsion

Pour le bailleur social Seine-Saint-Denis habitat :

- Adaptation des procédures permettant une diminution du nombre de ménages en situation d'expulsion et une baisse de leurs impayés de loyers graves et contentieux

Pour les ménages :

- Accès à un accompagnement adapté aux besoins
- Meilleur recours aux aides

Bilan de l'année 2021

Après la réalisation d'un plan d'action en partenariat avec le Conseil Départemental de Seine-Saint-Denis afin de mieux prévenir les expulsions locatives en Seine-Saint-Denis, l'Action Tank a validé le principe et commencé à préparer le lancement de deux expérimentations complémentaires avec le Conseil Départemental de Seine-Saint-Denis et le bailleur Seine-Saint-Denis habitat :

- Expérimentation d'une approche basée sur l'économie comportementale afin d'améliorer le taux de réalisation des diagnostics sociaux et financiers

(Conseil Départemental de Seine-Saint-Denis) et afin de mieux prévenir et accompagner les ménages en situation d'impayés (Seine-Saint-Denis habitat)

- Exploration de différentes bases de données disponibles (Conseil Départemental de Seine-Saint-Denis et Seine-Saint-Denis habitat), pour approfondir la connaissance des ménages les plus susceptibles de se retrouver expulsés.

Le rôle de l'Action Tank

L'Action Tank accompagne les partenaires dans la mise en place des expérimentations (analyses de données, réalisation de diagnostic, soutien méthodologique et appui au développement de protocole pour l'expérimentation), en lien avec des chercheurs et les équipes opérationnelles.



Voir la fiche du projet sur notre site internet

Lutte contre le sans-abrisme : programme Synchrø



© Shutterstock

Chiffres clés

87%

taux de maintien dans le logement des personnes sans-abri relogées via le modèle « Un Chez Soi d'abord » en France

3

territoires accompagnés depuis le lancement du programme

15 000

nombre de sans-domicile sur ces 3 territoires accompagnés (estimation Action Tank)

1

territoire de mise en œuvre du programme

Où ?



Raison d'être du programme

Le modèle du « Logement d'abord », inspiré du modèle Housing First, né aux États-Unis en 1992, se veut être une alternative au parcours d'insertion complexe et contraignant auquel font face les personnes sans-domicile, en offrant un accès direct au logement pérenne et un accompagnement flexible en fonction des besoins. Ce modèle, expérimenté en France à partir de 2011, par la Délégation Interministérielle à l'hébergement et l'accès au logement (DIHAL), est généralisé depuis 2017.

Néanmoins, à ce jour, malgré sa généralisation, la politique du Logement d'abord n'est pas devenue le fonctionnement par défaut du système de prise en charge, et il n'a pas permis à ce stade une diminution du nombre de ménages sans domicile. Plusieurs problématiques freinent la capacité des territoires à permettre une réduction pérenne du nombre de personnes sans domicile, dont notamment une vision partielle, fragmentée, et non-actualisée des besoins, ce qui limite la capacité à mettre en place des solutions répondant directement aux besoins constatés, de façon coordonnée.

La démarche proposée

L'Action Tank a conçu le programme d'expérimentation Synchrø, une démarche visant à donner les moyens aux territoires de connaître et suivre, tous les mois, le nombre de personnes sans-domicile et leurs besoins en termes de logement et d'accompagnement, pour pouvoir construire des solutions adaptées aux besoins constatés, évaluer la pertinence des actions mises en œuvre et les adapter. Le programme Synchrø vise donc de façon très concrète une réduction du sans-abrisme, à l'échelle territoriale (intercommunalité ou département).

Les partenaires

La démarche de l'Action Tank sur le sans-abrisme repose sur un partenariat fort avec des collectivités et entités territoriales (Grenoble-Alpes Métropole, Métropole Européenne de Lille, Direction Départementale de l'Emploi, du Travail et des Solidarités de la Haute-Vienne) et une diversité d'acteurs locaux sur chacun de ces territoires, des acteurs institutionnels (DIHAL, DGCS), ou encore des fondations, fédérations, et associations nationales (FAS, Fondation Abbé Pierre).

L'impact recherché

Pour les acteurs territoriaux :

- Intégration d'outils et de démarches permettant un meilleur pilotage de l'action de lutte contre le sans-abrisme, pour la construction de solutions adaptées aux besoins constatés et suivi de l'impact

Pour le secteur public et la société :

- Diminution significative du nombre de ménages sans domicile (impact indirect pour tous les ménages sans-domicile sur les territoires de mise en œuvre, au travers des solutions mises en place collectivement en s'appuyant sur la démarche)

Pour les personnes concernées :

- Un accès à des solutions de logement et d'accompagnement adaptées aux besoins

Bilan de l'année 2021

- Après des travaux de préfiguration au cours de l'année 2020, le Programme Synchrø est implémenté opérationnellement et expérimenté sur le territoire de Limoges depuis avril 2021.
- Des travaux de faisabilité et de préfiguration ont été menés avec le territoire de Grenoble au cours de l'année 2021, pour explorer une mise en œuvre de la démarche en 2022.

“

Le soutien de l'Action Tank, par l'apport d'outils, l'appui méthodologique et la participation à l'animation du réseau d'acteurs locaux, est important dans la mise en œuvre de cette démarche collective de lutte contre le sans-abrisme, et nous permet d'avoir une meilleure connaissance des besoins des ménages sans-domicile sur le territoire.

Patricia VIALE, ”

Cheffe du service logement, hébergement, personnes vulnérables,
Direction départementale de l'emploi,
du travail, des solidarités et de la protection
des populations de la Haute-Vienne

Le rôle de l'Action Tank

L'Action Tank assure l'accompagnement, le soutien méthodologique et apporte des outils pour la mise en œuvre du programme Synchrø aux collectivités partenaires pour :

- Confirmer la pertinence de la démarche pour les acteurs (institutionnels et de terrain) locaux et en valider la faisabilité technique, opérationnelle et réglementaire
- Accompagner la mise en œuvre concrète du programme en appuyant la prise en main des outils et le portage de la démarche par les acteurs du territoire.



Voir la fiche du projet sur notre site internet

Aide sociale à l'enfance : innover par la donnée



© Shutterstock

Chiffres clés

2021

lancement du programme

70%

des jeunes sortis de l'ASE n'ont aucun diplôme

26%

des sans-abris nés en France sont passés par l'ASE

15

conseils départementaux rencontrés pour comprendre leurs besoins

1

territoire d'expérimentation

Où ?



Raison d'être du programme

L'aide sociale à l'enfance (ASE) est un domaine d'action publique majeur, en besoin d'innovation, où une meilleure utilisation des données permettrait d'améliorer la qualité des services proposés aux enfants. Les conseils départementaux sont conscients de la valeur de ces données, et souhaitent les utiliser pour mieux comprendre leur public, l'impact des interventions sur la trajectoire des enfants, les inefficiences et délais de prise en charge.

Cependant, malgré la présence de données à l'échelle des territoires, celles-ci sont peu valorisées par manque de ressources, de compétences techniques et d'exemples d'utilisations inspirants.

La démarche proposée

L'Action Tank souhaite expérimenter l'innovation par la donnée en partenariat avec plusieurs territoires, sur des thématiques à définir selon les priorités locales (jeunes majeurs, enfants aux besoins spécifiques, mineurs non accompagnés, etc.).

Un premier partenariat a été lancé avec la Métropole de Lyon pour analyser les données concernant la trajectoire des jeunes pris en charge par l'ASE et de leur insertion socio-professionnelle à la majorité.

Les partenaires

L'expérimentation avec la Métropole de Lyon est soutenue par la Délégation Interministérielle de Prévention et de Lutte contre la Pauvreté (DIPLP) nationale, la DIPLP Auvergne-Rhône-Alpes et la Direction départementale de l'emploi, du travail et des solidarités du Rhône.

L'impact recherché

Pour les enfants bénéficiaires de l'ASE :

- Un meilleur suivi des enfants et de leurs familles, grâce à l'identification de pistes d'amélioration et de changements de pratiques

Pour les collectivités :

- La montée en compétence des conseils départementaux, qui s'emparent de leur stratégie data comme levier d'amélioration continue
- A plus long terme, la génération d'un changement systémique autour de la « culture data » dans l'ASE en France

Bilan de l'année 2021

- Une trentaine d'acteurs de la protection de l'enfance ont été rencontrés pour échanger sur la démarche (départements, institutionnels, professionnels, associations)
- L'expertise Action Tank a été présentée au séminaire des Observatoires Départementaux de la Protection de l'Enfance de la région Rhône-Alpes
- 1 premier territoire d'expérimentation a été identifié, avec le démarrage de premiers travaux



“ La Métropole dispose d'un coffre-fort de données brutes, mais se restreint à en composer la combinaison. Cette expérimentation avec l'Action Tank nous permettra de mieux comprendre l'expérience des jeunes majeurs, et également d'améliorer notre gestion des données et d'avancer vers une culture data. ”

Gaétan GORY,
Chef de projet Observatoire
Métropolitain des Solidarités,
Métropole de Lyon

49
56

Le rôle de l'Action Tank

L'Action Tank porte les études d'innovation par la donnée, en partenariat avec les territoires d'expérimentation. Ces études peuvent prendre des formes multiples : suivi de parcours et de cohortes, soutien au pilotage, études prospectives, analyse des processus.



Voir la fiche du projet sur notre site internet

Analyse de la solvabilité des demandeurs de logement social



© Shutterstock

Chiffres clés

286 000

ménages en impayés de plus de 3 mois recensés par l'Union Sociale pour l'Habitat en 2018

450 000

attributions de logement social environ en France chaque année

14

baillleurs sociaux partenaires



Raison d'être du programme

Dans la phase d'instruction des demandes de logements sociaux (DLS) et de préparation des attributions, les bailleurs identifient, parmi une liste de ménages ayant formulé une demande de logement social, ceux dont la demande correspond à l'offre de logement disponible, et dont les ressources sont en adéquation avec le coût du logement. Il s'agit de vérifier la capacité des ménages de payer leurs loyers et charges, en étant le plus inclusif possible afin de répondre à la mission d'intérêt général du bailleur, sans toutefois mettre en difficulté des ménages dès leur entrée dans leur logement (éviter une situation de surendettement, ou d'expulsion). En cas d'identification d'un tel risque, il serait préférable d'orienter le ménage vers un autre logement, plus abordable.

Constatant une grande disparité des pratiques d'attribution des bailleurs sociaux sur le territoire français, l'Action Tank s'est interrogé sur les possibles liens entre les méthodes et critères d'évaluation de la solvabilité des demandeurs de logements sociaux et les risques réels d'impayés.

La démarche proposée

L'Action Tank a lancé une étude partenariale sur l'analyse de la solvabilité des demandeurs dans le parc social, avec l'objectif d'identifier les pratiques d'attribution les plus inclusives possibles sans mettre en difficulté des ménages modestes et sans mettre en danger le modèle économique des bailleurs sociaux. Il est prévu la réalisation d'une analyse de la corrélation entre les critères de solvabilité et l'occurrence d'impayés, et une étude des facteurs de fragilité pris en compte.

Les partenaires

Cette étude s'inscrit dans le cadre du plan interministériel de prévention des expulsions porté par la DIHAL, en partenariat avec l'Union Sociale pour l'Habitat, la Fondation Abbé Pierre et la Caisse d'Épargne et 14 bailleurs sociaux.

Où ?



L'impact recherché

Pour les bailleurs :

- Meilleure connaissance des facteurs de risque pour un ménage d'être en situation d'impayés
- Meilleure réponse aux besoins de logement des plus modestes sans hausse significative de leurs risques d'impayés

Pour les ménages :

- Accès facilité au logement social pour les ménages les plus modestes

Bilan de l'année 2021

Après avoir finalisé la collecte des données quantitatives et qualitatives, l'Action Tank a commencé à produire des recommandations sur le volet qualitatif, tout en poursuivant l'exploration du volet quantitatif.

Le rôle de l'Action Tank

L'Action Tank est pilote de l'étude produite, en mobilisant les compétences data de son équipe et son expertise en matière de logement social et de ciblage de populations en situation de fragilité.



Voir la fiche du projet sur notre site internet

Accompagnement des clientèles fragiles bancaires vers des offres et services solidaires



Banque



© Shutterstock

Chiffres clés

2020

lancement du programme

3,4

millions de clients identifiés comme fragiles par les banques françaises

2

interfaces digitales bancaires déployées (Axelle by BNP, Maitriser son budget par Crédit Agricole)

2

Caisses régionales Caisses d'Epargne également impliquées



Voir la fiche du projet sur notre site internet

Où ?



Design



Expérimentation



Déploiement

Raison d'être du programme

Près de 4 millions de personnes sont considérées en situation de fragilité financière au titre de leur situation bancaire. Pour leurs clients fragiles, les banques sont invitées à mettre plusieurs actions en place.

La démarche proposée

Dans le cadre du Collectif d'entreprises pour une économie plus inclusive, les banques membres travaillent sur l'amélioration du reste-pour-vivre de leurs clients fragiles. A cet effet, elles ont déployé des portails numériques permettant à ces clients de prendre connaissance :

- Des offres de gestion de compte adaptées à leur situation
- Des offres inclusives comme les programmes développés avec l'Action Tank
- Des offres d'emploi, etc....

Les partenaires

Les banques BNP Paribas, Crédit Agricole, BPCE, Crédit Mutuel et La Banque Postale mais aussi les opérateurs portant les offres présentées sur ces portails : Renault, Orange, Danone, Crit, Veolia....

Bilan de l'année 2021

- Poursuite du développement des portails déjà lancés début 2021 - Axelle et Maitriser son budget - par l'enrichissement des offres et services présents sur ces portails
- Développement d'une version Mobile du portail Axelle
- Lancement du développement d'un portail par le Crédit Mutuel
- Amélioration de la mise en marché de ces portails par l'accroissement de leur visibilité

Le rôle de l'Action Tank

L'Action Tank anime le groupe de travail qui rassemble les différentes parties prenantes de ce dispositif et rend compte des travaux de ce groupe lors des réunions des CEO du Collectif.

AXA Entraide : audit des critères d'éligibilité et du processus d'attribution du fonds



Assurance



Raison d'être du programme

Les assurés d'AXA font parfois face à des situations difficiles, qui ne sont pas couvertes par leur contrat d'assurance, et qui sont source de détresse morale chez les assurés. Pour venir en aide à ces assurés en cas de « coup dur », il existe le fonds AXA Entraide. Comment maximiser l'impact d'AXA Entraide, tout en faisant avec les contraintes opérationnelles actuelles ?

La démarche proposée

L'Action Tank a réalisé une analyse en détail des critères d'éligibilité et du processus d'attribution d'aide actuel, afin de proposer des pistes d'évolution du traitement des dossiers de demande d'aide, des critères utilisés, des partenariats à construire.

Les partenaires

AXA France a sollicité l'Action Tank sur cette mission. Les administrateurs du fonds AXA Entraide et plusieurs métiers AXA France impliqués dans le fonds AXA Entraide ont également été sollicités.

Bilan de l'année 2021

Plusieurs entretiens et analyses de dossiers ont été réalisés au cours de l'année 2021, et ont permis d'aboutir à l'identification de plusieurs axes de travail pour le fonds AXA Entraide : la clarification du périmètre éligible à des aides, la révision des seuils d'éligibilité, la formalisation de critères qualitatifs, et les compléments d'« offre » possibles.

Le rôle de l'Action Tank

L'Action Tank est intervenu sur cette mission avec une position d'expert en matière de ciblage de population fragile (critères d'éligibilité, processus de souscription) et de dispositifs solidaires (cohérence entre l'impact recherché et les processus existants).

Chiffres clés

1978

date de création
de l'association AXA Entraide

Une enveloppe annuelle
pouvant atteindre

1 million d'€

53
56

Où ?



PERSPECTIVES 2022

Faire face à de nouvelles problématiques liées à la massification des programmes « historiques »

- Aller plus loin dans la définition et l'intégration des indicateurs de performance et d'impact des programmes
- Structurer et renforcer les outils mobilisés par l'Action Tank pour accompagner la transformation des organisations accompagnées (modalités pour embarquer des équipes « de terrain » dans les programmes, ateliers d'engagement...)
- Accompagner nos partenaires dans la construction et le portage d'un discours vis-à-vis des pouvoirs publics, et du grand public (notamment dans le cadre de campagnes de communication).

Trouver les modalités adéquates de changement d'échelle des projets liés au logement

Plusieurs expérimentations ont franchi des étapes critiques en 2021 : aboutissement de la construction du Logement Solidaire, mise en œuvre du travail partenarial autour de la donnée pour le projet Synchro (lutte contre le sans-abrisme)...

En 2022, il nous faut :

- Identifier un nouveau territoire d'implantation pour un projet Le Logement Solidaire, sur la base des échanges et des présentations de projet initiés en 2021
- Obtenir de premiers résultats suite aux expérimentations du programme Synchro, en termes de facilitation des parcours d'accès au logement

Porter plus loin les projets démarrés en 2021 pour entrer dans une phase de construction de solutions et d'expérimentation

- Conduire de nouvelles expérimentations sur les thématiques de l'accompagnement du vieillissement, de l'habitat inclusif et de la protection de l'enfance, dans une logique préventive
- Développer des partenariats avec de nouvelles collectivités et de nouveaux acteurs de la protection sociale
- Identifier de potentiels partenaires pour appuyer les travaux de l'Action Tank en phase de design projet



Améliorer l'écho des initiatives portées par l'Action Tank

- Faire un effort de communication à la fois sur nos actualités, mais aussi sur nos programmes, et sur l'engagement des entreprises et organisations membres de l'Action Tank, sur les réseaux sociaux et sur notre site web
- Développer et tester de nouveaux formats de communication sur les réseaux sociaux à cet effet : visuels, vidéos, retranscription d'entretiens, citations...
- Améliorer notre présence dans les sphères de l'économie sociale et solidaire et de l'économie à impact, par la participation à des conférences, des événements et la contribution à des tribunes

Continuer à apporter de la valeur à l'écosystème de l'Action Tank par le partage d'expérience et d'enseignements issus de nos projets

- Réaliser plusieurs forums thématiques réservés à notre écosystème de partenaires dans l'année, et s'appuyer sur ces temps forts pour produire de nouvelles productions synthétiques diffusées via notre site internet, à destination du grand public



L'ÉQUIPE

Action
Tank
Entreprise
& Pauvreté



Tous nos remerciements

à Hélène Delecourt et Hélène Tabuteau qui ont quitté l'Action Tank début 2022 pour se consacrer à de nouveaux projets !



Hélène Delecourt



Hélène Tabuteau



Action Tank Entreprise & Pauvreté

Retrouvez
l'actualité des programmes sur
www.at-entreprise-pauvrete.org



Suivez-nous sur :
[@ActionTankEP](https://twitter.com/ActionTankEP)

Contact :
contact@at-entreprise-pauvrete.org